



මිනුවන්ගොඩ අධ්‍යාපන කලාපය

දෙවන වාර පරීක්ෂණය - 2023

11 ශ්‍රේණිය

ගෘහ ආර්ථික විද්‍යාව - II

නම/ විභාග අංකය:

කාලය පැය 2යි

★ පළමු ප්‍රශ්නය අනිවාර්ය වේ. තවත් ප්‍රශ්න හතරක් ඇතුළුව ප්‍රශ්න පහකට පිළිතුරු සපයන්න.

01) පහත සිද්ධිය අධ්‍යයනය කර i සිට x තෙක් ප්‍රශ්නවලට පිළිතුරු සපයන්න.

කමනි වෘත්තියෙන් ගුරුවරියක් වන අතර, ඇගේ සැමියා කෘෂිකර්ම ගුරුවරයෙකු ලෙස සේවය කරයි. ඇයට මුල් ළමා වියේ පසුවන දියණියක හා මාස 08ක ළදරුවෙකු සිටියි. කමනිගේ සැමියා ඵලවලු පළතුරු වගා කරන අතර ගෙවත්ත ප්‍රසන්න ලෙස තබා ගැනීමට ඇය කිසිවිටෙක අමතක නොකළාය. කලා මූලිකාංග ගැන මැනවින් දැන සිටින ඇය නිවස ඉතා අලංකාරව පවත්වා ගනියි. ගෘහීය සම්පත් ඵලදයීව කළමනාකරණය කර ගැනීම මගින් ද ඇය ආත්ම තෘප්තියක් ලබයි.

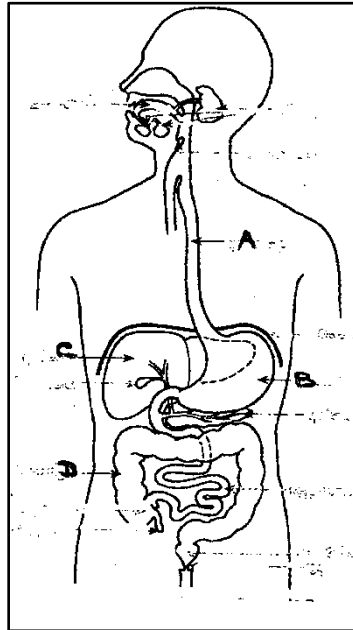
- i. මුල් ළමාවියේ පසුවන දියණියගේ පෝෂණ අවශ්‍යතා දෙකක් නම් කරන්න.
- ii. ආහාරයක ගුණාත්මක බව තීරණය කරන සාධක හතරක් ලියන්න.
- iii. කමනිට දිවා ආහාරය සඳහා රැගෙන යාමට සුදුසු බොජුන් පතට ඇතුළත් කළ හැකි ව්‍යංජන වර්ග දෙකක් නම් කරන්න.
- iv. ළදරු කාමරය සඳහා සුදුසු වර්ණ ගැලපුමක් නම් කරන්න.
- v. ගෙවත්තේ වගා කළ හැකි රනිල බෝග දෙකක් නම් කරන්න.
- vi. නිවස අලංකාර කිරීමට යොදා ගත හැකි කලා මූලිකාංග හතරක් නම් කරන්න.
- vii. මෙම නිවසේ ගෙමිදුල හා ගෙවත්ත අලංකරණයට යොදා ගත හැකි උපාංග වර්ග දෙකක් නම් කරන්න.
- viii. පහත සඳහන් ඒකක සඳහා භාවිතා කළ හැකි ගෘහ පිළි දෙක බැගින් ලියන්න.
(අ) නිදන කාමරය
(ආ) කෑම කාමරය
- ix. නිවස අලංකරණය කිරීමේදී භාවිතා කළ හැකි ඔවුන් සතු මානව සම්පත් දෙකක් නම් කරන්න.
- x. කමනි තම නිවසේ කටයුතු මනා කළමනාකරණයකින් සිදුකරයි. කළමනාකරණයේ පියවර හතරක් නම් කරන්න.

(ලකුණු 2 x 10 =20)

- 02)
- i. ළමා ඇඳුමක් සඳහා සුදුසු රෙදි වර්ගයක් නම් කර එම රෙදි වර්ගය ළමයින්ට සුදුසු වීමට අදාළ හේතු දෙකක් ලියන්න. (ල 3)
 - ii. ළමා ඇඳුමක තිබිය යුතු විශේෂ ලක්ෂණ තුනක් නම් කරන්න. (ල 3)
 - iii. ඔබ විසින් පාසලේ දී මසන ලද ළදරු ඇඳුම මසන ආකාරය පියවර පහකින් දක්වන්න. (ල 4)

03)

- i. ආහාර යන්න නිර්වචනය කරන්න. (ල 3)
- ii. මහාන්ත්‍රය මගින් ඉටු කෙරෙන කාර්යන් තුනක් ලියන්න. (ල 3)
- iii. ආහාර ජීර්ණ පද්ධතියේ පහත කොටස් නම් කරන්න. (ල 4)



04)

- i. නිවසේදී පිළියෙල කළ හැකි පරිරක්ෂිත ආහාර තුනක් නම් කරන්න. (ල 3)
- ii. ආහාර පරිරක්ෂණ ක්‍රම වලට අදාළව පහත වගුව සම්පූර්ණ කරන්න. (ල 1x3=3)

ආහාරය	උපක්‍රමය	මූලධර්මය
A	ගොරකා යෙදීම	ක්ෂුද්‍ර ජීවී මර්ධනය (ආම්ලික මාධ්‍යයක් ඇතිකිරීම)
අල දෝසි	තාපය යෙදීම	B
1) අඹ වට්ටි	C	ක්ෂුද්‍ර ජීවී මර්ධනය (ආම්ලික මාධ්‍යයක් ඇතිකිරීම)

(ල ½ x 6 = 3)

- iii. ශ්‍රී ලංකාවේ පෝෂණ ගැටලු අවම කර ගැනීමට ජනතාව දැනුවත් කිරීම සඳහා ඔබට කළ හැකි යෝජනා හතරක් ලියන්න. (ල 4)

05)

- i. නිවාස සැලසුම් ඇදීමේදී සැලකිලිමත් විය යුතු කරුණු තුනක් ලියන්න. (ල 3)
- ii. පවුල් ඒකකයක් විවිධ අවධි පසු කරයිග මෙම අවධි නම් කර ඉන් එකක් විස්තර කරන්න. (ල 3)
- iii. නිවසක පරිභෝජනය කරන විදුලිය අරපිරීමැස්ම සඳහා යොදා ගත හැකි ක්‍රියාමාර්ග හතරක් ලියන්න. (ල 4)

06)

i.

(a) ස්ත්‍රී හා පුරුෂ ප්‍රජනක හෝමෝන වෙන වෙනම නම් කරන්න. (ල 2)

(b) ප්‍රජනක පද්ධතිය හා සම්බන්ධ හෝමෝන ස්‍රාවය වීම කෙරෙහි බලපාන ග්‍රන්ථිය නම් කරන්න. (ල 1)

ii.

ගර්භණී මවක් මාතෘ සායනයකට සහභාගී වීමෙන් ඇතිවන වාසි තුනක් ලියන්න. (ල 3)

iii.

a) ගර්භණී මවකට යෝග්‍ය දිවා ආහාර වේලක් සඳහා සුදුසු බොජුන් පතක් සැලසුම් කරන්න. (ල 2)

b) එහි අඩංගු ගර්භණී මවට වඩාත් අවශ්‍ය ක්ෂුද්‍ර පෝෂක දෙකක් නම් කරන්න. (ල 2)

07)

i.

ගර්භණී භාවයේ ලක්ෂණ තුනක් සඳහන් කරන්න. (ල 3)

ii.

ස්ත්‍රී ප්‍රජනක පද්ධතියේ පහත දැක්වෙන කොටස්වල කෘත්‍ය එක බැගින් දැක්වන්න. (ල 3)

a) පැලෝපිය නාලය

b) ගර්භාෂය

c) ඩිම්භකෝෂය

iii.

ලදරුවෙකුට අතිරේක ආහාර සඳහා ලබා දිය හැකි අර්ධ ඝන ආහාර වර්ග හතරක් නම් කරන්න. (ල 4)