

මිනුවන්ගොඩ අධ්‍යාපන කලාපය

විද්‍යා විෂය ජීකක සංවර්ධන වැඩසටහන

9 ශ්‍රේණිය

ඇස හා කන

ජීකකය - 02

• 1 – 20 දක්වා ඇති ප්‍රශ්න වලින් වඩාත් නිවැරදි පිළිතුර තෝරා යටින් ඉරක් අදින්න.

1. මිනිසාගේ ඇස පිළිබඳව අසත්‍ය ප්‍රකාශය වන්නේ,

- i. ඇස පිහිටා ඇත්තේ කපාලයේ අක්ෂිකූපය තුළය
- ii. ඇස ජේශි භයකින් අක්ෂිකූපය හා සම්බන්ධ වේ.
- iii. ඇස, අක්ෂිකූපය තුළ සිරස් තලයක පමණක් කරකැවිය හැක.
- iv. ඇස දෘෂ්ටි සංවේදන ප්‍රතිග්‍රහණය කරයි.

2. අක්ෂි කාචය

- i. අවතල වේ.
- ii. උත්තල වේ.
- iii. ද්වි උත්තල වේ.
- iv. ද්වි අවතල වේ.

3. දුර දෘෂ්ටිකත්වයෙන් පෙළෙන අයකුට

- i. දුරින් පිහිටි වස්තු පෙනේ ළගින් පිහිටි නොපෙනේ.
- ii. දුරින් පිහිටි වස්තු නොපෙනේ. ළගින් පිහිටි වස්තු පෙනේ.
- iii. අක්ෂි ගෝලයේ වක්‍රතාවය වැඩිකර ගත හැක.
- iv. දිගු අක්ෂි ගෝලයක් හිමිය.

4. අවිදුර දෘෂ්ටිකත්වය සඳහා පිළියම වන්නේ,

- i. උත්තල කාච සහිත උපැස් යුවල පැළඳීම වේ.
- ii. අවතල කාච සහිත උපැස් යුවල පැළඳීම වේ.
- iii. අවකණ්ණාඩි පැළඳීම වේ.
- iv. ප්‍රිස්ම දෙනෙතියක් භාවිතා කිරීමය.

5. ද්විනේත්‍රික දෘෂ්ටිකත්වය සහිත සත්වයකු වන්නේ,

- i. ගවයා
- ii. බල්ලා
- iii. කොටියා
- iv. ගෝරිල්ලා

6. මිනිස් කනෙහි සංවේදී ශ්‍රව්‍ය සංඛ්‍යාත පරාසය වන්නේ,

- i. 2Hz - 2000Hz
- ii. 20Hz - 20,000Hz
- iii. 200Hz - 20,000Hz
- iv. 2Hz- 20000Hz

7. කර්ණ අස්ථිකාවක් නොවන්නේ,

- i. මුද්ගරිකාව
- ii. ප්‍රගාන්ධාස්ථිය
- iii. නිසාතිය
- iv. ධරණකය

8. යුස්ටෙකීය නාළය සම්බන්ධ වන්නේ,

- i. ආමාශයටය.
- ii. ස්වරාලයටය.
- iii. ග්‍රහනිකාවටය.
- iv. අග්නාශයටය.

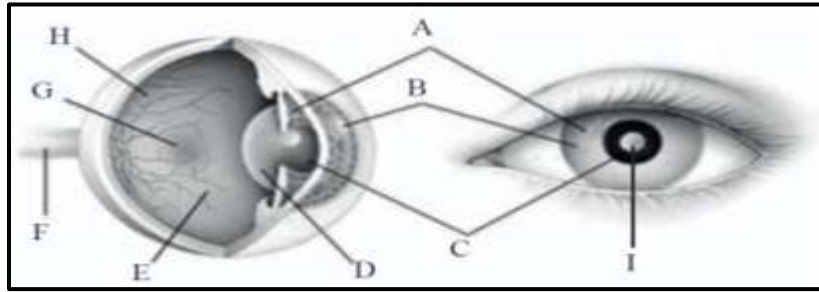
9. සිරුරේ සමබරතාවය රැක ගැනීමට දායක වන්නේ

- i. කර්ණ සංඛයවේ.
- ii. බාහිර ශ්‍රවණ නාලය වේ.
- iii. කර්ණ අස්ථිකා වේ.
- iv. අර්ධ වක්‍රාකාර නාළ වේ.

10. අක්ෂි ආසාදනයක් ඇතිවන්නේ,

- i. වයසට යාමෙනි.
- ii. වෛරස් ආසාදනයකිනි.
- iii. ජානමය හේතුවෙනි
- iv. දෘෂ්ටික ස්නායුවට හානිවීමෙනි.

1. රූපයේ දැක්වෙන්නේ මිනිස් ඇසකට ව්‍යුහයයි. එහි A සිට H දක්වා ඇති කොටස් නම් කරන්න. ( ෧0 )



2. සුදුසු වචන යොදා හිස්තැන් පුරවන්න ( ෧0 )

ඇසට ආලෝක කිරණ ඇතුළු වන්නේ ..... හරහාය. .... මගින් ඇසට ඇතුළු වන ආලෝක ප්‍රමාණය පාලනය කරයි. එම ආලෝක කිරණ ..... කාලය තුළින් ..... වේ. ආලෝක කිරණ ..... වී ..... මත නාභිගත වී ..... ප්‍රතිබිම්බයක් සෑදේ. දෘෂ්ටිවිභානය ආලෝකයට සංවේදී ..... හා ..... සෛල වලින් සමන්විතය. අවසානයේදී ප්‍රතිබිම්බය සෑදීම පිළිබඳව සංවේදන දෘෂ්ටික ස්නායු ඔස්සේ ..... වෙත රැගෙන යයි. පසුව එය උඩුකුරු ලෙස අර්ථකතනය කෙරේ.

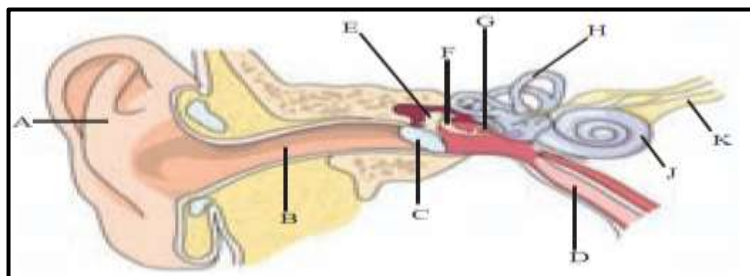
( අක්ෂි, තාරා මණ්ඩලය, යෂ්ටි, මොළය, දෘෂ්ටිවිභානය, කණිනිකාව, කේතු, අභිසාරි, යටිකුරු, වර්තනය )

3. රූපයේ දැක්වෙන්නේ බහුලව පවත්නා අක්ෂි රෝගයකි. ( ෧0 )



- i. එම රෝගී තත්වය කුමක්ද?.....
- ii. එම රෝගී තත්වය ඇති වන්නේ ඇසේ සිදුවන කුමන වෙනස් වීම නිසාද? .....
- iii. එම රෝගී තත්වය ඇතිවීමට බලපාන සාධක තුනක් ලියන්න. ....
- iv. ඉහත සඳහන් අක්ෂි රෝගයට අමතරව සමාජයේ බහුල තවත් අක්ෂි රෝගයක් නම් කරන්න. ....  
(iv)හි සඳහන් අක්ෂි රෝගයෙන් පෙනීමේ සිදුවන වෙනස කුමක්ද?.....
- v. එම අක්ෂි රෝගය වැලඳීමේ වැඩි අවදානමක් ඇති අය කවුරුන්ද?.....
- vi. ඇසෙහි නිරෝගී බව රැක ගැනීමට අනුගමනය කල හැකි පූර්ව ආරක්ෂණ ක්‍රම දෙකක් ලියන්න.....

4. රූපයේ දක්වා ඇත්තේ මිනිස් කනක ව්‍යුහය වේ. එහි A සිට K දක්වා ඇති කොටස් නම් කරන්න. ( ෧0 )



3.

