

AL/2022/20/T-I

முழு பதிப்புரிமையுடையது / All Rights Reserved

வடமேற்கு மாகாணக் கல்வித் திணைக்களம்
Department of Education - Western Province

கல்விப் பொதுத் தராதரப் பத்திர (உயர்தர)ப் பரீட்சை, 2022
General Certificate of Education (Adv. Level) Examination - Model Paper, 2022

தகவல் தொடர்பாடல் தொழினுட்பவியல் - I
Information & Communication Technology - I

20

T

I

இரண்டு மணித்தியாலம்
Two Hours

எல்லா வினாக்களுக்கும் விடை தருக.

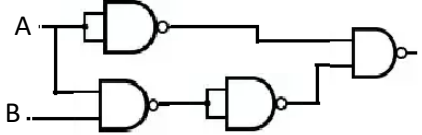
- ❖ விடை தாளில் தரப்பட்டுள்ள இடத்தில் உமது சுட்டெண்ணை எழுதுக.
- ❖ 1 தொடக்கம் 50 வரையான வினாக்கள் ஒவ்வொன்றுக்கும் (1), (2), (3), (4), (5) என இலக்கமிடப்பட்ட விடைகளில் சரியான அல்லது மிகவும் பொருத்தமான விடையினை தெரிந்தெடுத்து அதனை குறித்தது நிற்கும் இலக்கத்தை தரப்பட்ட அறிவுறுத்தலுக்கமைய விடை தாளில் புள்ளி (X)இடுவதன் மூலம் காட்டுக.

- 1) தரமான தகவல்களில் உண்மை இல்லாத அறிக்கையைத் தேர்வு செய்யவும்.
 - 1) தரமான தகவல் அறிவு வளர்ச்சிக்கு உதவுகிறது.
 - 2) தரமான தகவலை உருவாக்க அதிக செலவாகும்.
 - 3) தரமான தகவலை உருவாக்க துல்லியமான தரவைப் பயன்படுத்துகிறது
 - 4) தரமான தகவல்களை முடிவெடுப்பதற்குப் பயன்படுத்தலாம்.
 - 5) பூஜ்ஜிய நேரத்தில், தரமான தகவலின் மதிப்பு மிக அதிகமாக இருக்கும்.
- 2) தரவு முறைவழியாக்க வாழ்க்கைச் வட்டத்தின் சரியான ஒழுங்கு.
 - 1) தரவு சேகரிப்பு/தரவு செல்லுபடியாக்கல் சோதனை/முறைவழியாக்கம்/வெளியீடு/சேமிப்பு
 - 2) காலாவதியான தரவு நீக்கம் / தரவு உள்ளீடு / முறைவழியாக்கம்// வெளியீடு / சேமிப்பு
 - 3) தரவு உள்ளீடு / முறைவழியாக்கம்// வெளியீடு / சேமிப்பு
 - 4) தரவு சேகரிப்பு / தரவு உள்ளீடு / காலாவதியான தரவு அகற்றுதல் / முறைவழியாக்கம்// வெளியீடு / சேமிப்பு
 - 5) தரவு சேகரிப்பு / முறைவழியாக்கம் / வெளியீடு / சேமிப்பு / தரவு செல்லுபடியாகும் சோதனை
- 3) பதிப்புரிமை பெற்ற மென்பொருள் பற்றிய தவறான கூற்று.
 - 1) உரிமம் பெற்ற மென்பொருளை வாங்க வேண்டும்
 - 2) தனிப்பட்ட உரிமைகள் கொண்ட மென்பொருளை பல கணினிகளில் நிறுவி பயன்படுத்த முடியும்.
 - 3) கணினியில் நிறுவப்பட்ட தனிப்பட்ட உரிமைகள் கொண்ட மென்பொருளை பலர் பயன்படுத்த முடியும்.
 - 4) தனியுரிமை மென்பொருளின் மூலக் குறியீட்டை மாற்ற முடியாது
 - 5) பதிப்புரிமை பெற்ற மென்பொருளை நகலெடுப்பது சட்டவிரோதமானது.
- 4) பின்வரும் சேமிப்பக சாதனங்களில், வேகமான தரவு அணுகலை வழங்கும் சாதனம்.
 - 1) Magnetic disk
 - 2) Memory card
 - 3) Periodic memory
 - 4) Memory registers
 - 5) Cell memory
- 5) ஏன்ம இலக்கம் 78 இற்கு சமவலுவான இரும இலக்கம் பின்வருவனவற்றுள் யாது?
 - 1) 10111100
 - 2) 00111101
 - 3) 01001110
 - 4) 10110010
 - 5) 10111100

6) பின்வருவனவற்றுள் இரும் இலக்கம் 10101110.110 இற்கு சமவலுவான இலக்கம்
 1) 532.6₈ 2) A7.6₁₆ 3) 154.75₁₀ 4) AE.C₁₆ 5) 159.75₁₀

7) 10001010 என்ற இரும் எண்ணின் 8 பிட்களின் இரண்டின் நிரப்பு பதினம் பெறுமானம் பின்வருவனவற்றுள் யாது?
 1) -139 2) +139 3) -10 4) -118 5) +166

8) பின்வரும் சுற்று மூலம் குறிப்பிடப்படும் பூலியன் கோவை யாது?



- 1) A 2) B
 3) A.B 4) A+B 5) 1

9) NAND வாயில்களை மட்டும் பயன்படுத்தி $A'.B + A.B'$ என்ற பூலியன் கோவையினை உருவாக்க எத்தனை 2-உள்ளீடு NANDகள் தேவை?

- 1) 4 2) 5 3) 6 4) 7 5) 8

10) $F = ((A+B)' + (A'.B))'$... இன் எளிமைப்படுத்தப்பட்ட பூலியன் கோவை யாது?

- 1) AB 2) A+B 3) A' 4) A 5) B'

11) முறையே 2 Half adder பயன்படுத்தி Full adder அமைக்க எத்தனை OR, AND மற்றும் XOR வாயில்கள் தேவை?

- 1) 2, 2, 2 2) 1, 2, 2 3) 1, 3, 2 4) 2, 1, 2 5) 0, 2, 2

12) பின்வரும் கானோ வரைபடத்திற்கு பொருத்தமான பூலியன் கோவை

	B.C			
A	00	01	11	10
0	0	0	1	1
1	1	1	1	1

- 1) A+B 2) A'+B 3) A'+B'
 4) A.B 5) A'B'

13) புதிய இடத்தில் ஒரு செயல் தயார் (ready) நிலையில் வைக்கப்படும் நிலையாகும்?

- 1) நீண்ட கால அட்டவணைப்படுத்தல் (long Term shedulling)
 2) நடுத்தர கால அட்டவணைப்படுத்தல் (Medium term shedulling)
 3) அதிரடி மீட்பு அட்டவணைப்படுத்தல் (Action recovery shedulling)
 4) குறுகிய கால அட்டவணைப்படுத்தல் (Short term shedulling)
 5) மத்திய செயலாக்க அலகு அட்டவணைப்படுத்தல் (Central processing unit shedulling)

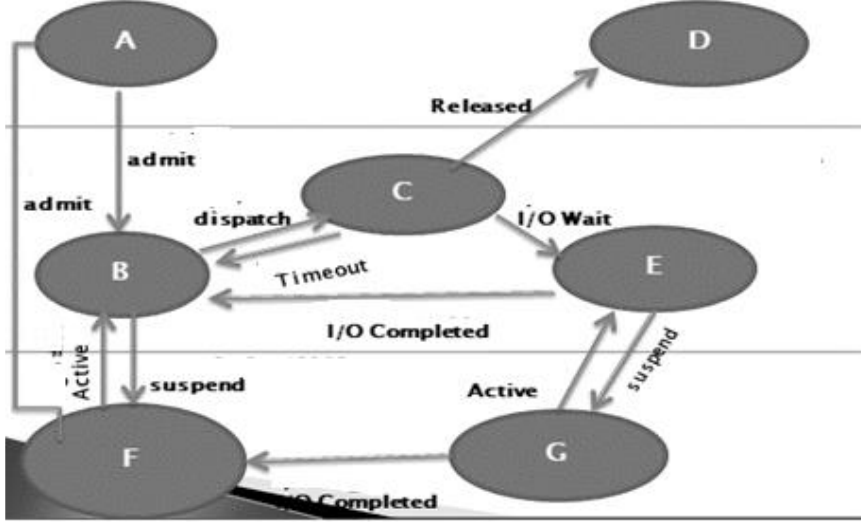
14) ஒரு மென்பொருள்/வன்பொருள் குறுக்கீடு காரணமாக அல்லது அத்தகைய குறுக்கீடு இல்லாத நிலையில், சாதாரண சூழ்நிலைகளில் கூட, ஒரு நிலையில் இருந்து மற்றொரு நிலைக்கு ஒரு செயல்பாட்டை மாற்றுவதல். என்று அழைக்கப்படுகிறது.

- 1) சந்ததுப்ப ஆளி (Context Switch) 2) கட்டுப்படுத்தப்பட்ட (Blocked)
 3) படமில் Mapping 4) இடமாற்றப்பட்ட (Swappedout)
 5) முடிவுறுத்திய (Terminated)

15) பின்வரும் இயக்க முறைமைகளில் விமானக் கட்டுப்பாட்டு முறைமைக்கு மிகவும் பொருத்தமானது

- 1) தனிப் பயனர் பல் பயன்பாடு (Single-user - multi-tasking systems)
- 2) தனிப் பயனர் தனி பயன்பாடு (Single-user - single-tasking systems)
- 3) பல் பயனர் பல் பயன்பாடு (Multi-user – multi-tasking systems)
- 4) நிகழ் நேர முறைமை (Real-time systems)
- 5) நிகழ் நேர தனிப் பயனர் முறைமை (Real-time single-user systems)

16) முறைவழி நிலைமாற்ற வரைபடத்தில், (Process State Diagram) A தொடக்கம் G வரை உள்ளிட வேண்டிய நிலை நிகழ்வுகளாக பதில் இருக்கும்



தயார் நிலை (Ready state), புதிய உருவாக்கிய நிலை (Create /new state), ஓட்ட நிலை (Running State), முடிவுறுத்திய நிலை (Terminated State), கட்டுப்படுத்தப்பட்ட நிலை (Blocked State), இடமாற்றம் மற்றும் காத்திருத்தல் நிலை (Swaped out and wait State), இடமாற்றம் மற்றும் கட்டுப்படுத்தப்பட்ட நிலை (Swaped out and blocked State)

- 1) A- ஆயத்த நிலை B- புதிய நிலை, C- ஓடுநிலை, D- முடிவுறுத்தல்நிலை, E- தடுக்கப்பட்டநிலை, F- ஆயத்த நிலை காத்திருத்தல் நிலை, G - தடுக்கப்பட்டநிலை
- 2) A- ஆயத்த நிலை, B- புதிய நிலை, C- ஓடுநிலை, D- முடிவுறுத்தல்நிலை, E- தடுக்கப்பட்டநிலை, F- தடுக்கப்பட்ட/ காத்திருத்தல் நிலை, G - தடுக்கப்பட்டநிலை,
- 3) A- புதிய நிலை, B- தடுக்கப்பட்ட/ காத்திருத்தல் நிலை, C ஓடுநிலை, D- முடிவுறுத்தல்நிலை, E- தடுக்கப்பட்டநிலை, F- ஓடுநிலை, தடுக்கப்பட்ட மற்றும் தடுக்கப்பட்டநிலை
- 4) A- புதிய நிலை, B- தடுக்கப்பட்டநிலை, C - தடுக்கப்பட்ட/ காத்திருத்தல் நிலை
D- முடிவுறுத்தல்நிலை, E- தடுக்கப்பட்டநிலை, F- தடுக்கப்பட்டநிலை G - இடமாற்றம் மற்றும் கட்டுப்படுத்தப்பட்ட நிலை
- 5) A- புதிய நிலை, B- ஓடுநிலை, C- ஓடுநிலை D- முடிவுறுத்தல்நிலை E- தடுக்கப்பட்டநிலை G- இடமாற்றம் மற்றும் கட்டுப்படுத்தப்பட்ட நிலை

20) உபவலையில் முதல் மற்றும் கடைசியாக பயன்படுத்தக்கூடிய IP முகவரிகள் முறையே 195.150.10.129 மற்றும் 195.150.10.190 ஆகும். இங்கு உபவலை மறைமுகம் (subnet mask) யாது?

- 1) 255.255.255.0 2) 255.255.255.192 3) 255.255.255.224
4) 255.255.255.240 5) 255.255.255.128

21) வகுப்பு C வலையமைப்பானது 200.138.1.0, மற்றும் உபவலை மறைமுக எண் 255.255.255.252 மூலம் உபவலையமைப்பு செய்யப்படுகிறது. ஒவ்வொரு உபவலையிலும் முறையே சாத்தியமான உபவலைகளின் அதிகபட்ச எண்ணிக்கை மற்றும் அதிகபட்ச முகவரிகளின் எண்ணிக்கை ஆகியவை முறையே..

- 1) 64,2 2) 2,64 3) 64,4 4) 4,64 5) 8,30

22) தரவு பரிமாற்ற வடங்களாக (Cable) பயன்படுத்தப்படும் இணைப்பிகள் (Connector) பற்றிய சரியான கூற்றினை தெரிவு செய்க

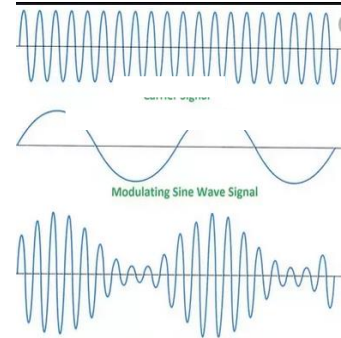
- 1) முறுக்கப்பட்ட சோடிகளை இணைக்க M12 இணைப்பிகள் பயன்படுத்தப்படுகின்றன
2) ஓரச்ச வடங்களை இணைக்க BNC இணைப்பிகள் பயன்படுத்தப்படுகின்றன
3) ஒளியியல் நார் வடங்களை இணைக்க RJ45 இணைப்பிகள் பயன்படுத்தப்படுகின்றன
4) ஓரச்ச வடங்களை இணைக்க M12 இணைப்பிகள் பயன்படுத்தப்படுகின்றன
5) ஓரச்ச வடங்களை இணைக்க RJ45 இணைப்பிகள் பயன்படுத்தப்படுகின்றன.

23) குறைந்தபட்சம் 16 விருந்தோம்பிகளைக் (Host) கொண்ட 5 உபவலைகள் உருவாக்கப்பட்டால், உபவலை மறைமுகம் யாது?

- 1) 255.255.255.192 2) 255.255.255.224 3) 255.255.255.240
4) 255.255.255.248 5) 255.255.255.32

24) இந்த வரைபடத்தில் சித்தரிக்கப்பட்டுள்ள பண்பேற்றத்தின் வகை

- 1) வீச்சு பண்பேற்றம் (Amplitude modulation)
2) மீடறன் பண்பேற்றம் (Frequency modulation)
3) அவத்தை பண்பேற்றம் (Phase Modulation)
4) Amplitude shift Key
5) Frequency shift Key



25) சரியான தொடரியல் கொண்ட CSS அறிக்கை என்ன?

- 1) P { font-color: red ; font-family: verdana ; }
2) P { font: bold verdana 16pt }
3) P { text-decoration: underline ; color: blue }
4) P { font: bold; verdana; 16pt; }
5) P { font: italic bold verdana ; }

26) பின்வருவனவற்றில் எது ஒற்றை இரும பிட்டை (single binary bit) சேமிக்க முடியும்?

- 1) Capacitor 2) Diode 3) Flip Flop
4) Half Adder 5) Full Adder

27) ஒரு நிரலின் உள் செயல்பாடுகளைக் கருத்தில் கொள்ளும் சோதனை உத்தி எது?

- 1) கருப்புப் பெட்டி சோதனை (Black box testing)
- 2) வெள்ளைப் பெட்டி சோதனை White box testing
- 3) ஒருங்கிணைந்த (Integration testing)
- 4) ஏற்றுக்கொள்ளும் சோதனை (Acceptance testing)
- 5) அலகு சோதனை (Unit Testing)

28) படைப்பாளிகளைக் (Author) குறிப்பிடாமல் ஒருவரின் எண்ணங்கள், வார்த்தைகள், அறிக்கைகள் மற்றும் செயல்பாடுகளை சொந்தப் படைப்புகளாக வெளியிடுதல்.

- 1) Piracy
- 2) Phishing
- 3) Plagiarism
- 4) Privacy
- 5) Copyright

29) இணைய உலாவியால் வழங்கப்பட்ட பின்வரும் அட்டவணையைக் கவனியுங்கள்

Name list of Patients

Name		Clinic No
Ann	Perera	2
Evon	Ranasinghe	

மேலே தரப்பட்டுள்ள வெளியீட்டினைப் பெற பின்வருவனவற்றுள் பொருத்தமான HTML குறியீட்டினை தெரிவு செய்க

```
1)
<table border="1">
<caption> Name list of Patients</caption>
<tr> <th colspan="2">Name</th>
    <th>Clinic No</th></tr>
<tr> <td>Ann</td>
    <td>Perera</td>
    <td rowspan="2"> 2 </td></tr>
<tr> <td>Evon</td>
    <td>Ranasinghe</td> </tr>
</table>
```

```
2)
<table >
<tr> <th colspan="2">Name</th>
    <th>Clinic No</th></tr>
<tr> <td>Ann</td>
    <td>Perera</td>
    <td rowspan="2"> 2 </td></tr>
<tr> <td>Evon</td>
    <td>Ranasinghe</td> </tr>
</table>
```

```
3)
<caption> Name list of Patients</caption>
<table border="1">
<tr> <th rowspan="2">Name</th>
    <th>Clinic No</th></tr>
<tr> <td>Ann</td>
    <td>Perera</td>
    <td colspan="2"> 2 </td></tr>
<tr> <td>Evon</td>
    <td>Ranasinghe</td> </tr>
</table>
```

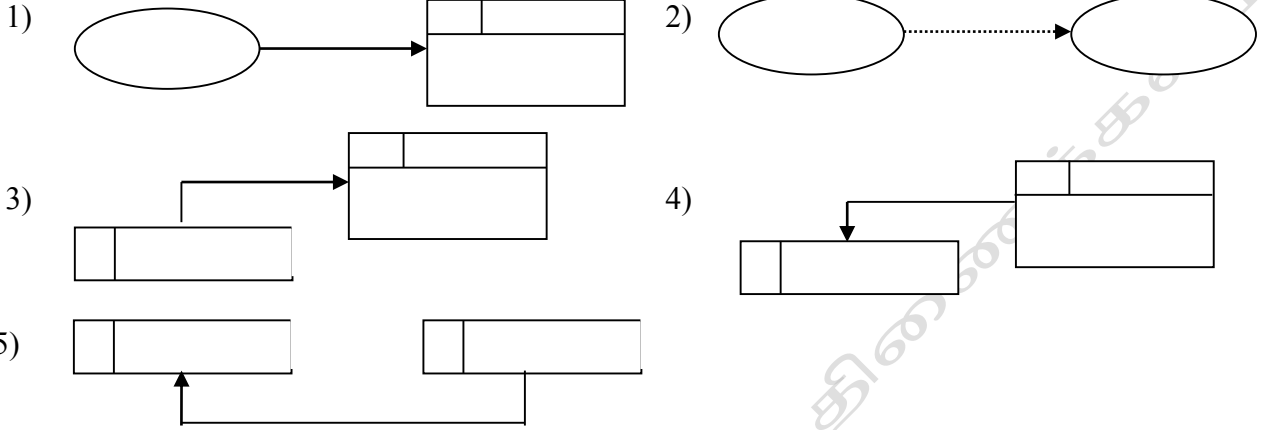
```
4)
<caption> Name list of Patients</caption>
<table border="1">
<tr> <th colspan="2">Name</th>
    <th>Clinic No</th></tr>
<tr> <td>Ann</td>
    <td>Perera</td>
    <td rowspan="2"> 2 </td></tr>
<tr> <td>Evon</td>
    <td>Ranasinghe</td> </tr>
</table>
```

```
5)
<caption> Name list of Patients</caption>
<table >
<tr> <th colspan="2">Name</th>
    <th>Clinic No</th></tr>
<tr> <td>Ann</td>
    <td>Perera</td>
    <td rowspan="2"> 2 </td></tr>
<tr> <td>Evon</td>
    <td>Ranasinghe</td> </tr>
</table>
```

30) பின்வரும் எந்த உட்பிரிவு ATM முறைமையின் செயல் சாராத தேவையை விபரிக்கிறது?

- 1) கணினி மூலம் பணம் எடுக்க பயனரை அனுமதிக்கிறது
- 2) பரிவர்த்தனையின் முடிவில் பற்றுக் கீட்டை அச்சிடுதல்
- 3) ATM திரை தொடு உணர்திறன் கொண்டதாக இருக்க வேண்டும்
- 4) கணினி பயனர் பணத்தை வைப்புச் செய்ய உதவுகிறது
- 5) பரிவர்த்தனையின் முடிவில் பயனர் கணக்கு இருப்பை கணினி காண்பிக்கும்

31) தவறான தரவு பாய்ச்சல் வரைபடம் பின்வருவனவற்றுள் எது?



32) தரவுத்தள மாதிரியின் எடுத்துக்காட்டு அல்லாதது

- 1) Flat file model
- 2) Hierarchical model
- 3) Network model
- 4) Spiral model
- 5) Relational database models

33) அட்டவணையின் பதிவில் சரியாக இல்லாத கூற்றினைத் தெரிவு செய்க

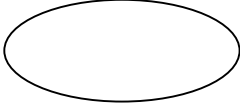
- 1) ஒவ்வொரு பதிவும் ஒரு அட்டவணையில் உள்ள ஒரு பொருளைக் குறிக்கிறது.
- 2) அட்டவணையில் உள்ள பதிவுகளின் எண்ணிக்கை பூஜ்ஜியமாக இருக்க முடியாது.
- 3) ஒரு அட்டவணையில் ஒரு பதிவு மட்டுமே இருக்க முடியும்.
- 4) ஒரு அட்டவணை ஒன்றுக்கு மேற்பட்ட பதிவுகளைக் கொண்டிருக்கலாம்.
- 5) அட்டவணையின் பதிவுகளை நகலெடுக்க முடியாது.

34) தரவுத்தளத்தில் பயன்படுத்தப்படும் சாவிகள் தொடர்பான சரியான அறிக்கையைத் தெரிவு செய்க

- 1) ஒரு அட்டவணையில் உள்ள பதிவை தனித்துவமாக அடையாளம் காண உதவும் புலம்/புலங்களை அந்த அட்டவணையின் கேண்டிடேட் கீ என அழைக்கலாம்.
- 2) முதன்மை விசை புலம் பூஜ்ய மதிப்பாக இருக்கக்கூடாது
- 3) முதன்மை விசையைத் தேர்ந்தெடுத்த பிறகு, மீதமுள்ள வேட்பாளர் விசைகள் கூட்டு விசைகள் என்று அழைக்கப்படுகின்றன.
- 4) மாற்று விசை இரண்டு அட்டவணைகளுக்கு இடையே உறவை உருவாக்க உதவுகிறது.
- 5) ஒரு பதிவை தனித்துவமாக அடையாளம் காண அட்டவணையில் உள்ள இரண்டு புலங்கள் பயன்படுத்தப்பட்டால், அந்த புலங்கள் அட்டவணையின் வெளிநாட்டு விசைகள் என்று அழைக்கப்படுகின்றன..

35) உடல் உறவு வரைபடத்தில் பன்முகப்படுத்தப்பட்ட பண்புக்கூறுகள் குறிப்பிடப்படுகின்றன

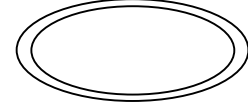
1)



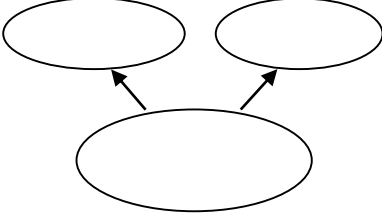
2)



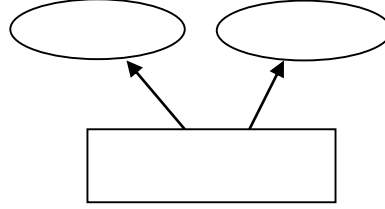
3)



4)



5)



36) தொடர்புடைய தரவுத்தளத்தில், அட்டவணையைப் பற்றிய மிகச் சரியான வாக்கியம்/ வாக்கியங்களை தெரிவு செய்க

- A. அட்டவணையின் பதிவுகள் மற்றும் புலங்கள் நகலெடுக்கப்படக்கூடாது.
- B. அட்டவணையின் பதிவுகள் மற்றும் புலங்கள் ஒழுங்காக இருப்பதில்லை..
- C. அட்டவணையின் பெயர் தனிப்பட்டதாக இருக்க வேண்டும்.
- D. அட்டவணை ஒன்றுக்கு மேற்பட்ட பண்புக்கூறுகளைக் கொண்டிருக்க வேண்டும்.

1) A , B, C

2) A,C

3) B,C,D

4) A,B,C,D

5) A,B

37 மற்றும் 38 கேள்விகளுக்கு பதிலளிக்க கீழே உள்ள அட்டவணையைப் பயன்படுத்தவும்

Employee Table

EMPNO	ENAME	JOB	MGR	HIREDATE
7369	SMITH	CLERK	7902	17-Dec-80
7499	ALLEN	SALESMAN	7698	20-Feb-81
7521	WARD	SALESMAN	7698	22-Feb-81
7566	JONES	MANAGER	7839	02-Apr-81
7698	BLAKE	MANAGER	7839	01-May-81

37) இலகிதர் வேலையில் உள்ள அனைத்து ஊழியர்களின் பெயர் மற்றும் எண்ணிக்கையை வெளியிடுவதற்கான SQL குறியீடு பின்வருவனவற்றுள்

- 1) Select * from employee where job='clerk';
- 2) Select ename , empno from employee where job='clerk';
- 3) Select ename , empno from employee where job=clerk;
- 4) Select * from employee where job=clerk;
- 5) Select ename , empno , job from employee where job='clerk';

38) புதிய மாறியாக "TEL_NO" இனைச் செருகுவதற்கான SQL குறியீடு:

- 1) Alter table Employee Add Column TEL_NO char(10);
- 2) Alter table Employee Insert Column TEL_NO char(10);
- 3) Alter table Employee Insert TEL_NO char(10);
- 4) Alter Employee Add Column TEL_NO char(10);
- 5) Alter table Employee Add TEL_NO char(10);

39) DDL மொழியில் பின்வருவனவற்றில் எது SQL கூற்றினைக் கொண்டுள்ளது

- 1) INSERT
- 2) DELETE
- 3) UPDATE
- 4) ALTER
- 5) SELECT

40) இணையத்தில், மக்களுக்குத் தேவையான பெரும்பாலான தகவல்களை ஒரே இடத்தில் பெறுவதற்காக அமைக்கப்படும் இணையதளங்களுக்குப் பெயர்.

- 1) E-commerce Site
- 2) Service provider
- 3) Web Portal
- 4) E-Distributor
- 5) E-purchaser

41) ஒரு நபர் ஒரு இணைய தளத்தில் ஒரு விளம்பரத்தை வெளியிடுவதன் மூலம் பயன்படுத்திய மடிக் கணினியை மற்றொரு நபருக்கு விற்பது

- 1) B2C
- 2) C2B
- 3) C2C
- 4) G2B
- 5) G2C

42) பின்வரும் பைதன் செய்நிரலின் வெளியீடு

```
n=10
while n>0:
    print (n)
    if (n==3):
        break
    i -= 1
```

1) 10	2) 10	3) 10 9 8 7 6 5 4 3	4) 10 9 8 7 6 5 4 2 1	5) 10
9	9			9
8	8			8
7	7			7
6	6			6
5	5			5
4	4			4
3	2			2
				1
				0

43) பின்வரும் பைதன் செய்நிரலின் வெளியீடு

```
n=10
while n>0:
    if n%3==0:
        n-= 1
        continue
    print( n)
    n-= 1
```

1) 9 6 3	2) 9	3) 9 8 7 6 5 4 3	4) 10 8 7 5 4 2 1	5) 10
	6			8
	3			7
				5
				4
				2
				1

44) பின்வரும் பைதன் குறிமுறையின் வெளியீடு

X = []

for a in range(1,9,2):

X.append (a)

Print("X-:",X)

1) X-:[1,3,5,7,9] 2) X-:[2,4,6,8] 3) [1,3,5,7] 4) X-:[1,3,5,7] 5)[1,3,5,7,9]

45) X="Sri Lanka"

>>print(X[-7:-1])

>>print(x[0:]

>>print(x[0:9:2])

மேலே தாப்பட்டுள்ள பைதன் செய்நிரலின் வெளியீடு முறையே

1) i Lank, Sri Lanka, Si Ln

2) i Lank, Sri Lanka, SiLna

3) iLanka , Sri Lanka, SiLna

4) iLank , SriLanka , r ak

5) I Lanka, Sri Lanka, SiLna

46) பின்வரும் பைதன் மாறிகளில் இருந்து சரியான மாறியைத் தெரிவு செய்க

1) Stu.name

2) axb ! 3) _age

4) def

5) if

47) மின் வணிகம் தொடர்பான பின்வரும் செயல்முறைகளைக் கவனியுங்கள்.

A - நிகல்நிலையில் கைப்பையை வாங்குதல்.

B - உயர்தர ICT பாடத்துடன் தொடர்புடைய புத்தகத்தின் மின்னணு நகலை (இ-புத்தகம்) நிகல்நிலையில் வாங்குதல்.

C- வீட்டிலிருந்து மருத்துவமனைக்கு அழைத்துச் செல்ல நிகல்நிலையில் ஒரு வாகனத்தை முன்பதிவு செய்தல்

மேலே தரப்பட்டுள்ள செயல்முறைகளில் pure-click வணிக மாதிரியைக் குறிப்பது/ குறிப்பவை

1) A மட்டுமே

2) B மட்டுமே

3) C மட்டுமே

4) A , C மட்டுமே

5) B , C மட்டுமே

48) பொருட்களுக்கான இணையம் (IoT) தொடர்பான சவால்/சவால்கள் என கருதப்படுவது

A - சமூக தனிமை

B - பாதுகாப்பு

C - தனியுரிமை

D - அங்கீகரிக்கப்படாத அணுகல்

1) A மற்றும் B மட்டுமே.

2) B மற்றும் D மட்டுமே.

3) A, B மற்றும் C மட்டுமே.

4) B, C மற்றும் D மட்டுமே .

5) A, B, C மற்றும் D.

49) IoT அமைப்பு பொதுவாக பின்வருவனவற்றில் எதுதான் தொடர்புடையது?

A – உணரி (Sensor)

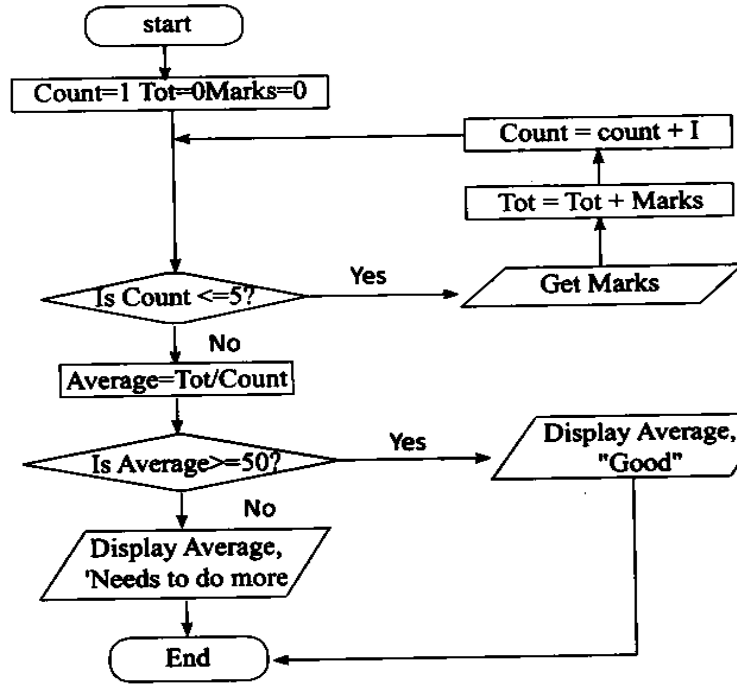
B – வலையமைப்பு

C – முகில் கணினி மூலம் செய்தி அனுப்புதல்

D - மின்னணு சாதனங்கள்

1)A மற்றும் B. 2) B மற்றும் D 3) A, B மற்றும் C 4) B, C மற்றும் D 5) A, B, C மற்றும் D

50) பின்வரும் பாய்ச்சல் கோட்டுப்படத்தில் காணப்படும் கட்டுப்பாட்டு கட்டமைப்புகள் யாவை?



A- வரிசைப்படுத்தல்

B- மீள் வருகை

C- தெரிவு

1) A மற்றும் B மட்டும்.

2) C மட்டும்.

3) A மற்றும் C மட்டும்.

4) B மட்டும்.

5) A, B, C அனைத்தும்