

අප අවට සිටින

සතුන්

ජී.වී.මධුකා අනුරාධා
වික්‍රමසිංහ
පාඩම
සම්බන්ධතාවයන්
කරුණු කීපයක්
මට මතකය.



අප අවට සිටින සතුන්

සමනලයා



- සතුන් ද පරිසරයේ කොටසකි.
- ඔවුන්ට ද පරිසරයේ ඇති විවිධ වූ අභියෝග ජය ගනිමින් තම ජීවිතය පවත්වා ගෙන යාමට හැකියාව ලැබී ඇත.
- සතුන් මේ සඳහා විවිධ වර්ග රටාවන් අනුගමනය කරනු ලබයි.



ගෙමිඩා

වවුලා



මීමැස්සා



බල්ලා



හාලා

★ පැස්බරා පක්ෂි ලෝකයේ වේගයෙන් ම දිවිය හැකි පක්ෂියා ය.

★ වේගයෙන් දිවීමේ හැකියාව සමහරක් සතුන්ගේ ආරක්ෂිත උපක්‍රමයක් වේ.

★ තම සතුරන්ගෙන් බේරීම සඳහා වේගයෙන් දිවීමෙන් තම ජීවිතය ආරක්ෂා කර ගැනීමට සමහර සතුන්ට හැකියාවක් ලැබී තිබේ.

උදා :- මුවා, හාවා, ගෝනා



පැස්බරා (පියෂීමට නොහැකි පක්ෂියෙකි)



ගෝනා



මුවා



හාවා

සතුන් ගෙන් මිනිසාට වැළඳෙන රෝග

- ▶ **මදුරුවා** - මැලේරියා උණ, ඩෙංගු උණ, මොලේ උණ, බරවා
- ▶ **මීයා** - මහාමාරිය
- ▶ **බල්ලා** - පිස්සු බලු රෝගය
- ▶ **මැස්සා** - පාවනය
- ▶ පණුවන් (වට පණුවා, කොකු පණුවා, කිරි පණුවා) - ශරීරයේ ලේ අඩු වීම, තුවාල, පාණ්ඩු රෝගය ඇතිවීම.

සතුන් ගෙන් පරිසරයට ඉටුවන සේවාවන්

- ★ ගවයා - පස සරු කරයි.
- ★ මී මැස්සා, බඹරා, දෙඹරා - මල්වල ගෙඩි සෑදීම සඳහා පරාගනයට උදව් කරයි.
- ★ වවුලා - ගස්වල බීජ ව්‍යාප්ත කිරීමට සහාය වෙයි.
- ★ වේයා, ගැඬවිලා - පස මතුපිට ඇති අපද්‍රව්‍ය දිරාපත් කිරීමට උදව් දෙයි.



ගැඬවිලා

වවුලා



ගවයා



⇒ මාංශ භක්ෂක පක්ෂීන්

- උකුස්සා
- බිකමුණා
- ඇටිකුකුළා
- කුරුලුගොයා
- රාජාලියා



ඇටිකුකුළා



උකුස්සා



බිකමුණා

⇒ ශාක භක්ෂක පක්ෂීන්

- ශීර්චා
- පැණි කුරුල්ලා
- කොහා
- වී කුරුල්ලා



කොහා

පැණි කුරුල්ලා



ශීර්චා



⇒ සර්ව භක්ෂක පක්ෂීන්

- මයිනා
- කුකුළා
- කපුටා

කපුටා



මයිනා



කුකුළා

⇒ රාත්‍රී කාලයේ හැසිරෙන පක්ෂීන්

- චවුලා
- බකමුණා
- උලමා
- බස්සා

චවුලා



උලමා

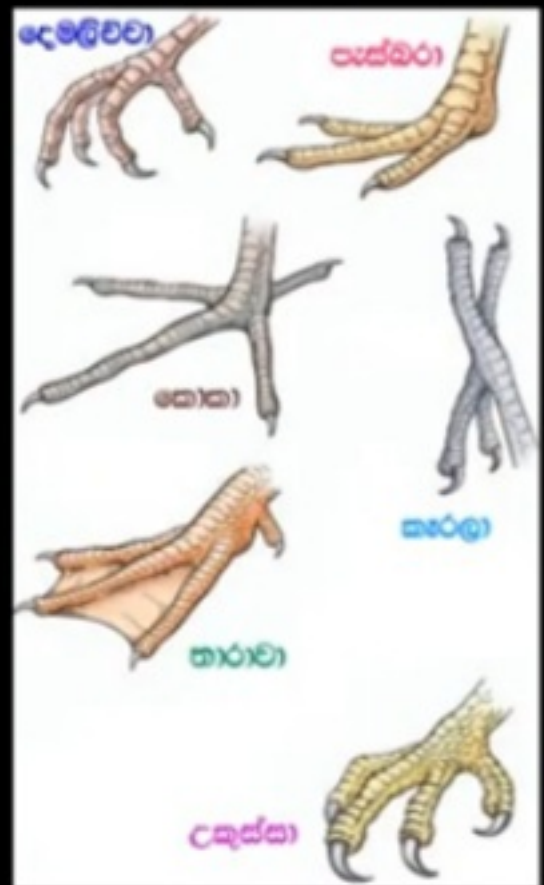


බකමුණා



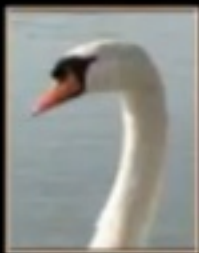
පක්ෂීන්ගේ පාද පිහිටා ඇති අයුරු

- පක්ෂීන්ගේ ආහාර රටාව අනුව ද, වෙසෙන පරිසරය අනුව ද පාද පිහිටා ඇති ආකාරය වෙනස් වේ.
- පක්ෂීන්ට තමාට ආවේණික පරිසරයේ විසීමට මෙමගින් පහසුව ලැබී තිබේ.

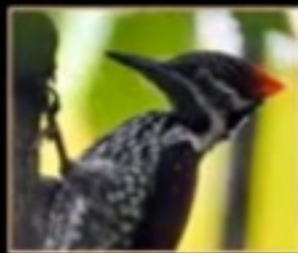


පක්ෂීන්ගේ හොට පිහිටා ඇති අයුරු

- පක්ෂීන්ගේ හොටවල් වම පක්ෂීන් ජීවත්වන පරිසරයට, ආහාර රටාවට අනුව සකස් වී තිබේ.



හංසයා



කෝට්ටෝරුවා



කොකා



උතුස්සා

○ දැල් විවීම.

උදා :- මකුළුවා

○ ගස්වල බෙහෙවින් භාරා කුඩුව සෑදීම.

උදා :- කොට්ටෝරුවා, ශීරුවා

○ අත්තටු නොගසා අහසේ සැරිසැරීම.

උදා :- උකුස්සා

○ අලංකාර කුඩුවක් සෑදීම.

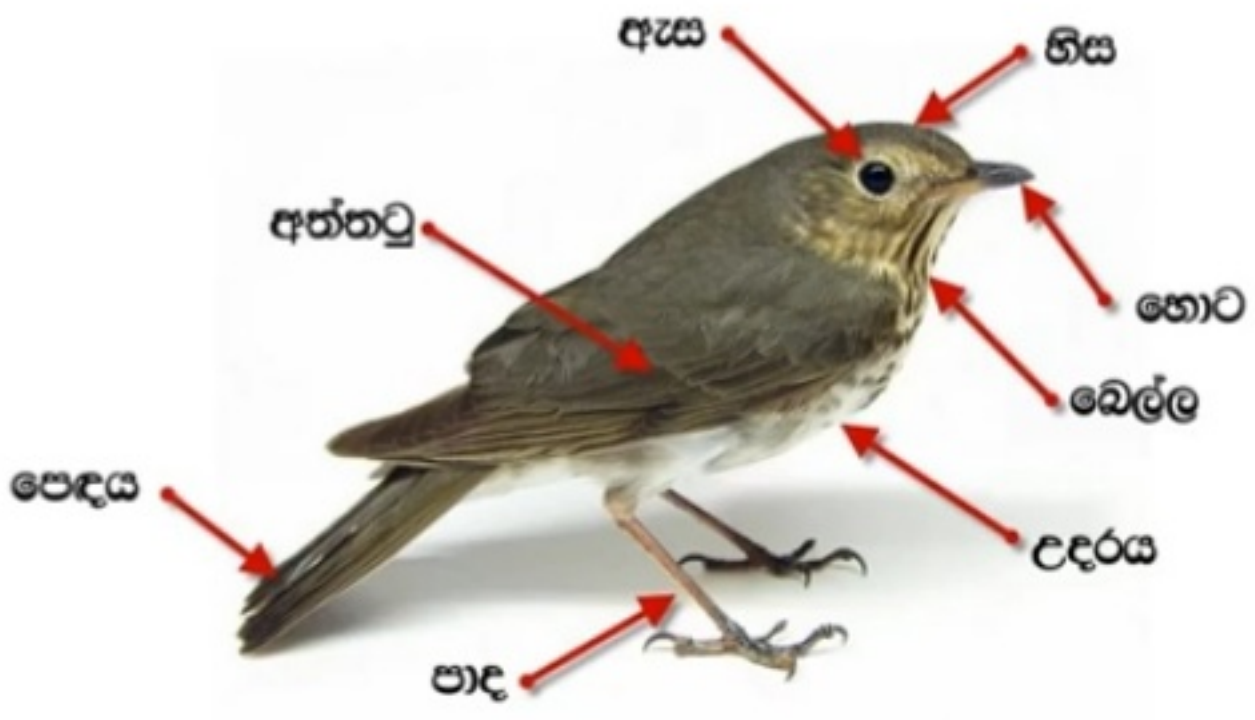
උදා :- වඩුකුරුවා



වඩුකුරුවා කුඩු

මකුළු දැල

පක්ෂියෙකුගේ කොටස් හඳුනා ගනිමු.



පක්ෂීන් හඳුනා ගැනීම.

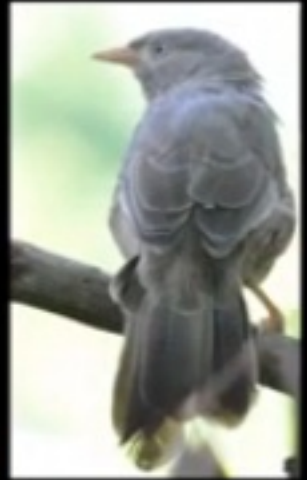
⇒ රංචු වශයෙන් හැසිරෙන පක්ෂීන්

- කුකුළා
- වි කුරුල්ලා



ශිරවා

දෙමළුවිවා



පරෙවියා

⇒ තනි තනිව හැසිරෙන පක්ෂීන්

- කොහා
- ඇටිකුකුළා
- අවිච්චියා
- පිලිහුඬුවා
- උකුස්සා



අවිච්චියා



ඇටිකුකුළා

උකුස්සා



පිලිහුඬුවා



පක්ෂීයතු අනෙක් සතුන්ගෙන් වෙන් කෙරෙන බාහිර ලක්ෂණ

- පියාපත් පිහිටීම. (බොහෝ පක්ෂීන්ට පියාසර කළ හැකිය)
- පාද යුගලයක් පිහිටීම.
- ශරීරය වසා ඇති පිහාටු පිහිටීම.
- පෙදයක් පිහිටීම.
- නිස සහ දිගු බෙල්ල
- හොට
- හොටට උඩින් නාස් විවර පිහිටීම.
- ඇස්වල පිහිටීම (ඇස් හැරවිය නොහැකි ය. එම නිසා බෙල්ල හරවා වට පිට බලයි)
- පක්ෂීන් ගොඩබිම, ගස් මත හා ඉහළ ස්ථාන වල දී මෙන් ම ජලය මතු පිට දී ත් දැක ගත හැකිය.

ඒකදේශික පක්ෂීන්

වළඹ කුකුළා



ඉංග්‍රීසි නාමය : SriLanka jungle fowl

- * හිස මත ඇති කරමල රතු තැඹිලි වර්ණයෙන් යුක්තයි. එහි ඇතුළත කවයක් හැඩයට තද කහ පාටයි.
- * පිහාටු කළු සහ තද දුඹුරු පැහැති වන අතර දම් පාටින් ඔප වැටී තිබේ.
- * ගැහැණු සතා දුඹුරු පැහැ වේ. අත් තටු වල සුදු පැහැති ඉරි දක්නට තිබේ.
- * ධාන්‍ය වර්ග, කුඩා පලතුරු වර්ග සහ කෘමි සතුන් ආහාරයට ගනී.

කැතිබෙල්ලා

ඉංග්‍රීසි නාමය : Blue Magpie

- ✘ අලංකාර පක්‍ෂියෙකි. තෙත් කලාපයේ වනාන්තර වල වාසය කරයි.
- ✘ කැතිබෙල්ලා මහ හඬින් නාද කරයි. නාදය මිහිරිය.
- ✘ දුර්ලභ පක්‍ෂියෙකි. කුඩා රංචු වශයෙන් ජීවත් වේ.
- ✘ කුරුමිණියන්, දළඹුවන්, පළඟැටියන් වැනි කෘමීන් ද ගෙමිඳන් ද ආහාර වේ.



කහමුහුණත් කොට්ටෝරුවා

ඉංග්‍රීසි නාමය : Yellow fronted Barbet

- ✔ තෙත් හා වියළි කලාපවල ද කඳුකරයේ ද දක්නට ලැබේ.
- ✔ නළල රතු පාටය. මුහුණ නිල් පාටය.
- ✔ නූග, බෝ වැනි ගස් වල ගෙඩි ආහාරයට ගනී.
- ✔ මොවුන් වාසය කරන්නේ දීරා ගිය අත්තක සාදා ගත් බෙහවලයි.



පිටරතු බටගොයා

ඉංග්‍රීසි නාමය : Pompadour Green pigeon

- ☞ ලංකාවේ සෑම කලාපයක ම දැකිය හැකිය.
- ☞ පිරිමි සතාගේ පිටෙහි මදුටිය රතු පාට පැහැයක් පවතී.



කොණ්ඩ කවුඩා

ඉංග්‍රීසි නාමය : Ceylon Crested Dongo

- පහතරට තෙත් කලාපයේ දැකිය හැකිය.
- ශරීරය දිලිසෙන තද කළු පාටය.
- විශාල දිගු පෙදය හොඳින් දෙබල් ව පවතී.
- සමාන්‍යය කවුඩාට වඩා විශාලය.
- නළලින් ඉහළට නෙරෑ සිඵ්වක් පවතී.



මුකලන් සැළලිහිණියා

ඉංග්‍රීසි නාමය : Sri Lanka Hill Mynah

- ▲ තෙත් කලාපීය කඳු ආශ්‍රිත කැලෑවල දැක ගත හැකිය.
- ▲ සුලභ සැළලිහිණියාගේ කහ පැහැති තැලි හිස මුදුනෙහි පිට කන් පෙදෙස දක්වා විහි දී ඇති අතර ඇසට යටින් ද කුඩා තැලි කොටසක් පවතී.
- ▲ කුඩා පලතුරු වර්ග ආහාරයට ගනී.



කුරුලු සෙවණැලි



කපරලා



කැපැන්තා



පිළිහුඬුවා



කොවුලා



ඇටිකුකුළා



ඊරවා



තුර්තයා



බකමුණා



කොරවක්කා



කොකා



වතහිල් මල්කොහා



මයිනා



වැනිලිහිඹියා



දියකාචා



අවිච්චියා



සේරුවා



පරෙචියා



සුටික්කා



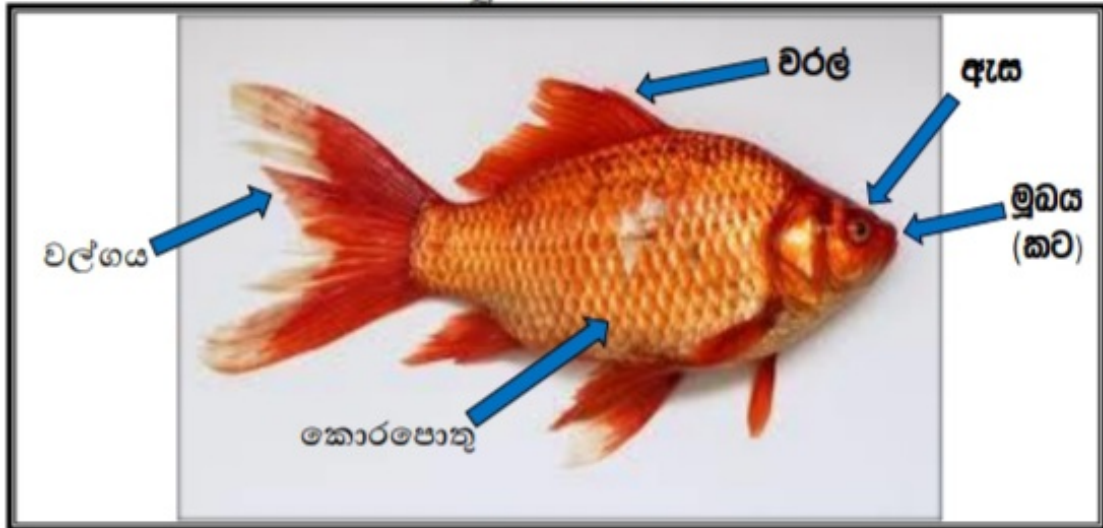
සියක්කාරයා



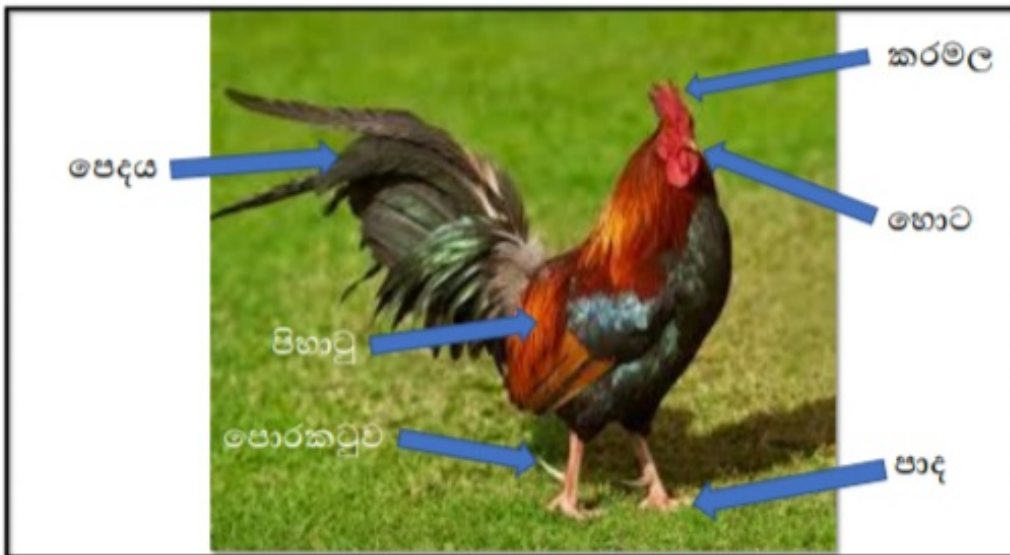
පැස්තුඬුවා

සතුන්ගේ ශරීර කොටස්

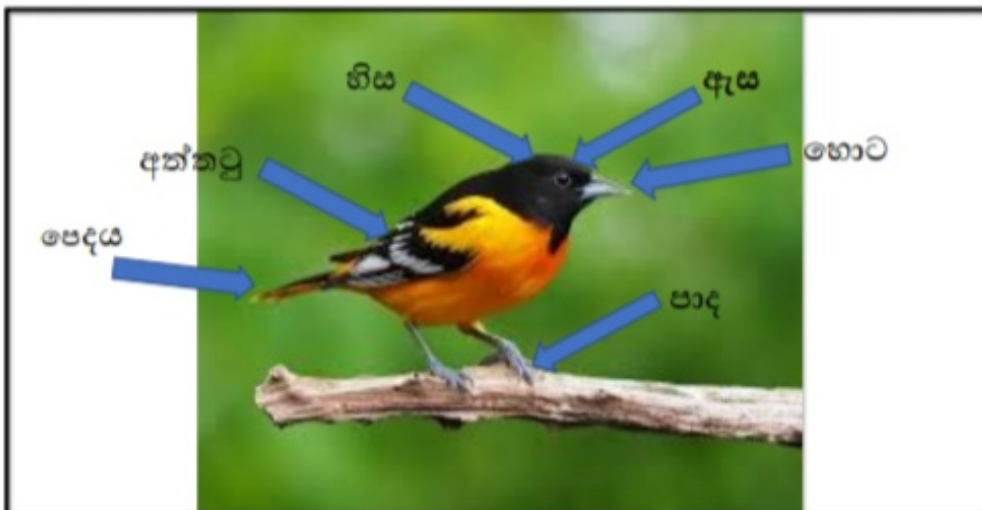
මාලාවාගේ ශරීර කොටස්



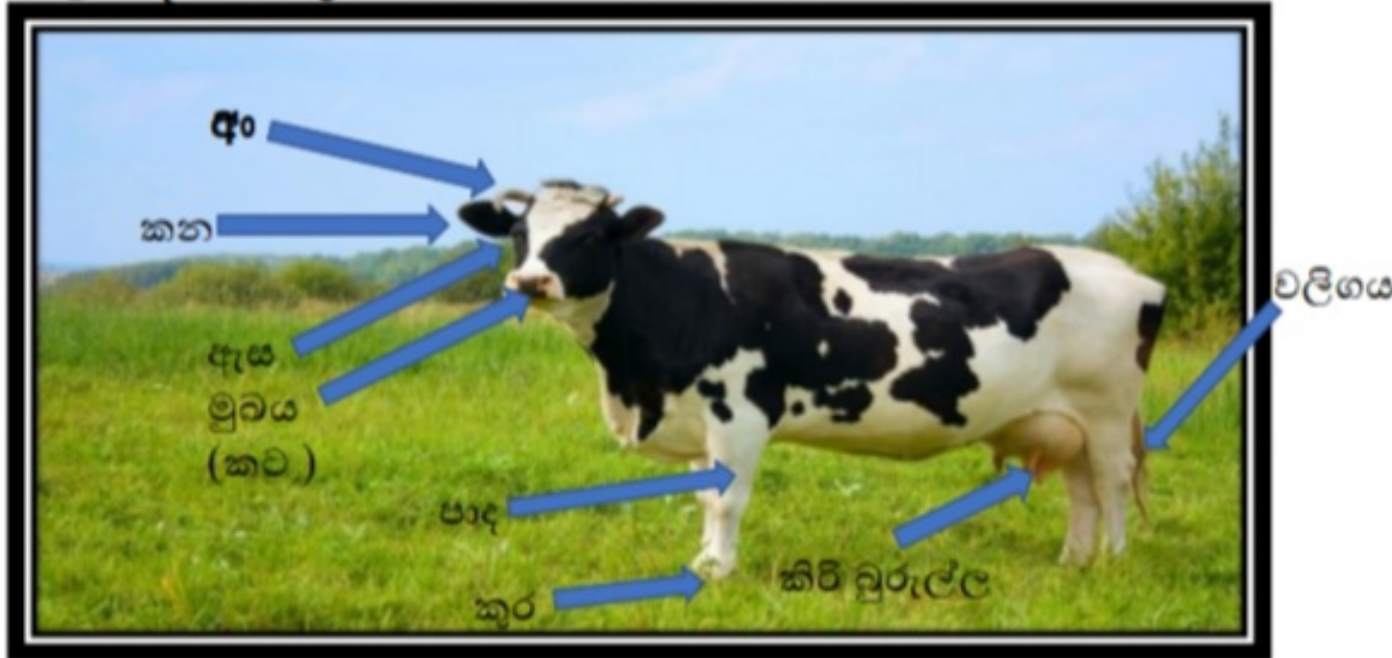
කුකුළාගේ ශරීරයේ කොටස්



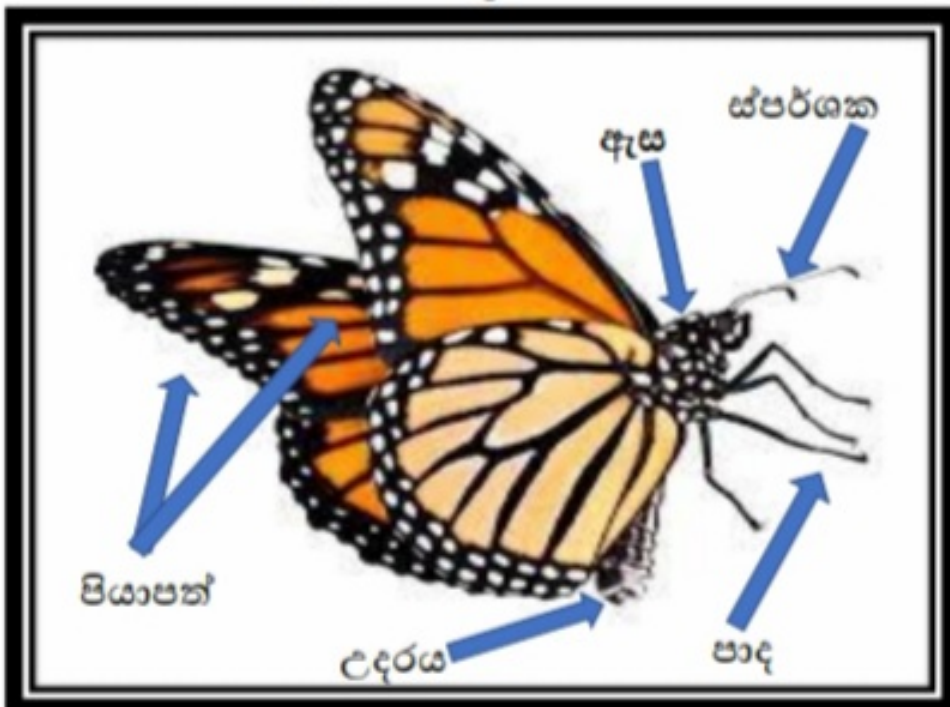
කුරුල්ලෙකුගේ ශරීරයේ කොටස්



☐ එළඳෙනෙකුගේ ශරීරයේ කොටස්



☐ සමනලයෙකුගේ ශරීරයේ කොටස්



මත්ස්‍යයින් වාසය කරන ජලය අනුව ප්‍රධාන කොටස් 3 කි.

1. මිරිදිය මසුන්
2. කරදිය මසුන්
3. කිවුල්දිය මසුන්

1. මරදිය මසුන්

❖ වැව්, ගංගා, ඇළ, දොළ, පොකුණු ආදියේ පිටත් වන මාළු වර්ග වේ.

☆ ලූම

☆ කාවයියා

☆ තිලාපියා

☆ පෙතියා

☆ මතුරා

☆ හුංගා

☆ ගිරිකනියා

2. කරදිය මසුන්

- කරදිය මසුන් යනු මුහුදු පලයේ ජීවත් වන මාළු වර්ගයි.

- තෝරා
- මෝරා
- බලයා
- දැල්ලා
- කෙළවල්ලා
- කාරල්ලා
- හුරුල්ලා
- සාලයා



දැල්ලා



මෝරා



බලයා

3. කිවුල්දිය මයුන්

☞ කලපුවල ඇති කිවුල්දිය තුළ වාසය කරන මාළු වර්ග වේ.

≈ කුඩා වේක්කයා

≈ කුඩා කොස්සා



සුරතලයට ඇති කරන මාළු වර්ග

ජිනපල්



කැටි ෆිෂ්



ගජපි

ගෝල්ඩ් ෆිෂ්



ගුරාමි

ඵකදේශික මත්ස්‍යයින්

අසෝක පෙතියා Asoka Barb

- ලා රත් පැහැති වර්ණයකින් යුක්ත වන අතර ශරීරය දිගටි ස්වරූපයක් ගනී.
- නොගැඹුරු ජලයේ රංචු වශයෙන් ජීවත් වේ.



බන්දුල පෙතියා Bandula Barb

- තෙත් කලාපය ආශ්‍රිතව හා කැලණි ගංගා නිම්නය ආශ්‍රිතව දක්නට ලැබේ.
- බොහෝ විට නොගැඹුරු ජලයේ ගාක පත්‍ර යටට වී ජලාශය පත්ලේ සිටිනු දැකිය හැකිය.



දෙපුල්ලියා : (Cuming's Barb)

◆ මෙම මත්ස්‍ය විශේෂ දෙකකි.

- රතු පැහැති වරල් සහිත මසුන්
- කහ පැහැති වරල් සහිත මසුන්



◆ නිර්ත දිග තෙත් කලාපයේ කැළණි හා ගං ගංගාවන් ආශ්‍රිතව දක්නට ලැබේ.



මුලත් හපයා (Black- Ruby- Barb)

- කැපැණි ගංගා නිම්න සිටි නිල්වලා ගංගා නිම්න ආශ්‍රිත ව ඇති වනාන්තර තුළ වූ ඇළ දොළ වල ජීවත් වේ.
- වැද වී යාමේ තර්ජනයට ලක් වෙමින් පවතින මත්ස්‍යයෙකි.



හිත මස්සා (Black lined Barb)

- පිරිසිදු ජලය සහිත ගැඹුරු, නිසොල්මන්, සෙවන සහිත ජලය ආශ්‍රිත ව වාසය ප්‍රිය කරයි.
- වැද වී යාමේ තර්ජනයට ලක් ව ඇති මත්ස්‍යයෙකි.



ලේ තිත්තයා (Cherry Barb)

- වර්ණවත් මත්ස්‍යයකි.
- තෙත් කලාපය, කැළණි, කළු, ගිං, නිල්වලා ගංගා නිම්න ආශ්‍රිත ව ද දැක්නට ලැබේ.
- සර්ව භක්ෂක මත්ස්‍යයෙකි.
- වඳ වී යාමේ තර්ජනයට ලක් ව ඇති මත්ස්‍යයෙකි.



පතිරණ සාලයා (Barred Danio)

- ◆ මොවුන් නිල්වලා ගංගා නිම්නය ආශ්‍රිතව හමු වේ.
- ◆ වඳ වී යාමේ තර්ජනයට ලක් ව ඇති මත්ස්‍යයෙකි.



රැවුල් දණ්ඩියා (Flying Barb)

- ▶ කැළණි, මහවැලි ගංගා නිම්න ආශ්‍රිතව බහුල ව හමු වේ.
- ▶ කෘමි කීටයන් හා කුඩා පණුවන් ආහාරයට ගනී.



වල්පිට දණ්ඩියා (Walpita Rasbora)

- සෙවන සහිත නොගැඹුරු දීර්ඝය කොළ රොඩු හා රොන් මඩ තැන්පත් වූ පතුලක් සහිත සෙමින් ගලා යන අතර දොළ ආශ්‍රිතව දක්නට ලැබේ.
- වැද වී යාමට ආසන්න ව ඇති මත්ස්‍යයෙකි.



හල් මල් දණ්ඩියා (Golden Rasbora)

- කළු ගංගා නිම්නයේ සිට නිල්වලා ගංගා නිම්නය ආශ්‍රිත ව දක්නට ලැබේ.
- වඳ වී යාමේ තර්ජනයට ලක් ව ඇති මත්ස්‍යයෙකි.



ගල් පාණ්ඩියා (Stone suker)

- කැළණි කළු නිල්වලා හා මහවැලි ගංගා නිම්න ආශ්‍රිත ව හමුවේ.
- ගල් මත වූ ඇල්ගී උලා කමින් පිටත් වේ.



වයිරන් ඇතිරාමා (Tiger Loach)

- ✓ තෙත් කලාපය, කැපුණි, කළු, ගිං, නිල්වලා ගංගා නිම්න ආශ්‍රිත ව ද දක්නට ලැබේ.
- ✓ බොහෝ විට නොගැඹුරු ,බොරළු සහිත ගලා යන ජලය ආශ්‍රිත ව දක්නට ලැබේ.
- ✓ වඳ වී යාමේ තර්ජනයට ලක් ව ඇති මත්ස්‍යයෙකි.



කඳු ඇතිරාමා (Spot back loach)

- ☆ ඉතා උස කඳු ආශ්‍රිත දිය පහර වල දී දක්නට ලැබේ.
- ☆ බොරළු සහිත, නොගැඹුරු ,ගලා යන ජලය ආශ්‍රිත ව දක්නට ලැබේ.
- ☆ ජලාශය තුළ ඇති ගෘහ පත්‍ර හා නාරටි කැබලි හා ඇල්ගී ආහාරයට ගනී.



මතුරා (Walking catfish)

- ▶ තෙත් කලාපයේ පහත් බිම් ආශ්‍රිත ව හා මහවැලි ගංගා තිම්න ආශ්‍රිත ව බහුල ව දක්නට ලැබේ.
- ▶ මාළු වර්ග, පණුවන් වර්ග, ගෙම්බන්, ඉස්ගෙඩියන් වැනි සතුන් ආහාරයට ගනී.



තල් කොස්සා (Combtail)

- ⊕ නොගැඹුරු ,සෙවන සහිත ඉවුරු අද්දර සෙමින් ගලා යන, පිරිසිදු චතුර සහිත ජලාශ ආශ්‍රිත ව හමුවේ.
- ⊕ කෘමීන් හා ජලයේ ඇති දිරාපත් වූ කාබනික ද්‍රව්‍ය ආහාරයට ගනී.
- ⊕ වැද වී යාමේ තර්ජනයට ලක් ව ඇති මත්ස්‍යයෙකි.



එකදේශික ක්ෂීරපායීන්

- ☒ කළුවැද්දා
- ☒ කළුවැද්දා
- ☒ ගික්මියා

කළු වැද්දා



විකල්ප ළඟ පිළිබඳව

- ◆ ගස් ගෙම්බා
- ◆ රම්බෙල්ලා මැඩියා



ගස් ගෙම්බා

එකදේශික සර්පයින්

- ❖ පළා පොළඟා
- ❖ දිය නයා
- ❖ වයිර් හාල් දණ්ඩා



පළා පොළඟා

ඵකදේශික කටුස්සන්

✂ කරමල් බෝදිලියා

✂ යක් කටුස්සා



විකදේශික සමනලයින්

හෙළ ගෝමරා (Ceylon tiger)

- තද දුඹුරු පැහැති තටු වල කොළ පැහැයට හුරු සුදු පැහැයෙන් පැල්ලම් ඇත.
- ඉහළ කඳුකර ප්‍රදේශයේ දී දැකගත හැක.



රජතපති (Ceylon tree nymph)

- සුදු පැහැති තටු වල කළු පුල්ලි වැනි පැල්ලම් ඇත.
- පහතරට තෙත් හා වියළි කලාපයේ වනාන්තර ආශ්‍රිතව ජීවත් වේ.



සිරිරාසියා (Decorated ace)

- සමනළයාගේ තටු දුඹුරු පැහැති වන අතර ඉදිරි තටු වල කහ පැහැ ලපත් පසු පස තටු වල ත්‍රිකෝණාකාර කහ පැහැ ලපත් පිහිටා ඇත.
- තෙත් කඳුකර කලාපයේ වනාන්තර ආශ්‍රිතව ජීවත් වේ.



දුලහාසියා (Rare ace)

- පහතරට තෙත් හා කඳුකර කලාපයේ වනාන්තර ආශ්‍රිතව ජීවත් වේ.



සිදුරු නීලයා (Ormiston's oakblue)

- සමනළයාගේ තටු දැමී පැහැති වන අතර තටු වල දාර කළු පැහැතිය.
- පහතරට තෙත් කලාපයේ දී පමණක් දැකගත හැක.



හෙළ සෙරුලියා (Ceylon cerulean)

- සමනළයාගේ ඉදිරි තටු ලෝහමය නිල් පැහැතිය.
- මුහුදු මට්ටමේ සිට 700 m දක්වා ව්‍යාප්තව ඇත.



ලක් ගොමුහිලයා (Ceylon hedge blue)

- මෙම සමනළයා නිල් පැහැති වේ.
- ඉහළ කඳුකරයේදී දැකගත හැක.



තෙත්මිණි සිව්වා (Jewel four-ring)

- සමනළයාගේ ඉදිරි හා පසුපස තට්ටු දුඹුරු පැහැ වේ.
- උස් කඳුකර තණ බිම් වලදී දැකගත හැක.



සියොත්පියා (Common birdwing)

- සමනළයාගේ ඉදිරි පස තටු කළු පැහැති ය.
- මුහුදු මට්ටමේ සිට ඉහළ කඳුකරය දක්වා ව්‍යාප්තව ඇත.
- ලංකාවේ සිටින විශාලතම සමනළයා ය.



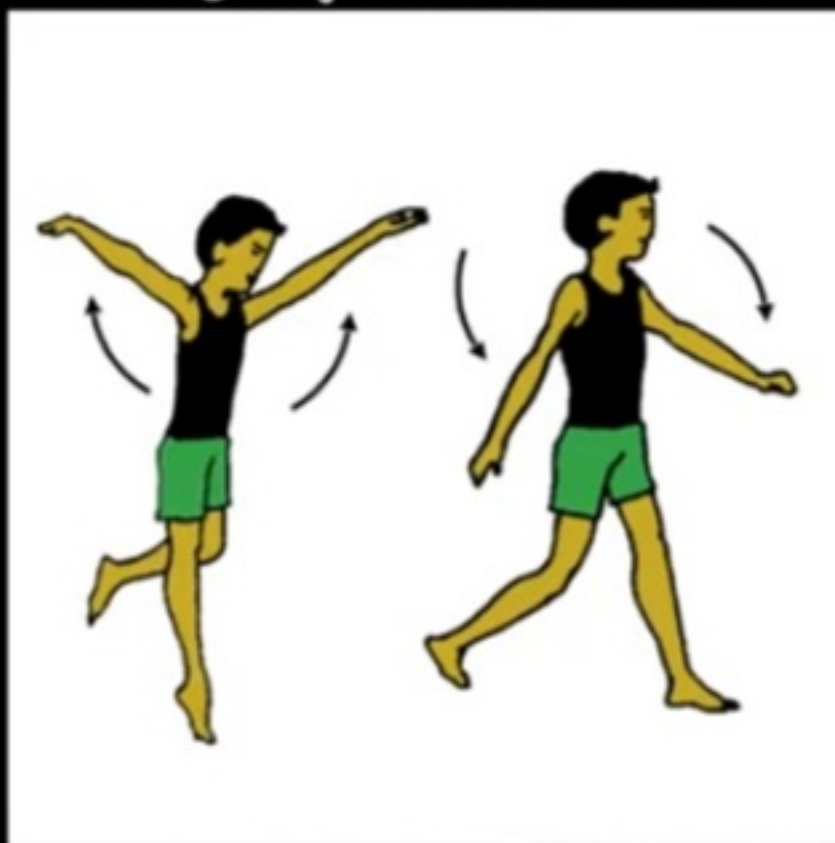
හෙළ පඳුරු ශූරැව් (Cingalese bushbrown)

- දුඹුරු පැහැයෙන් යුක්ත වේ.
- පහතරට තෙත් කලාපයේ දී දැකගත හැක.



සත්තව අනුකරණ

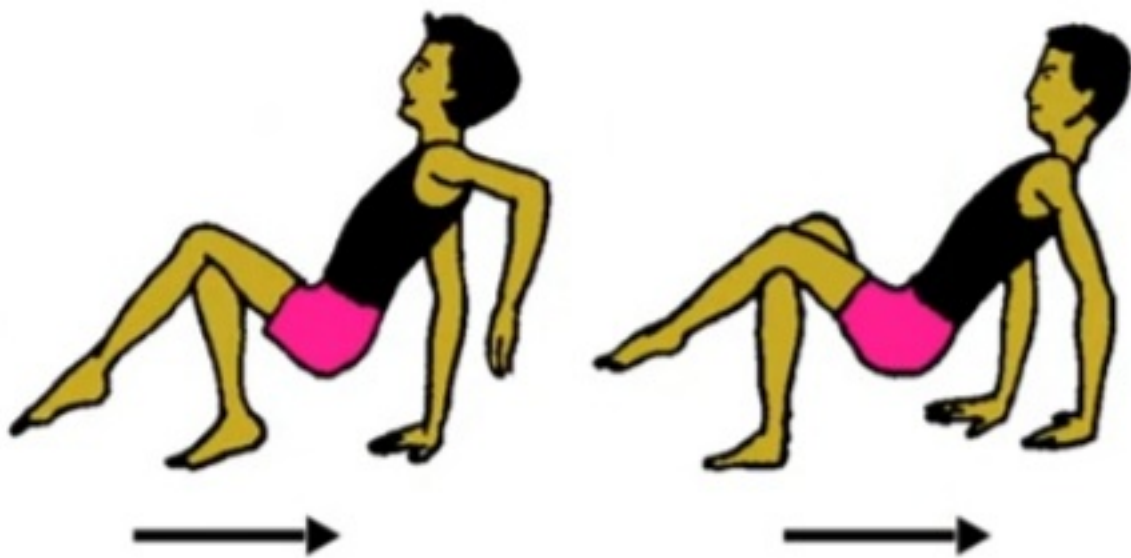
රාජාලියෙකු මෙන් පියාසර කිරීම



වලසකු මෙන් ඇවිදීම



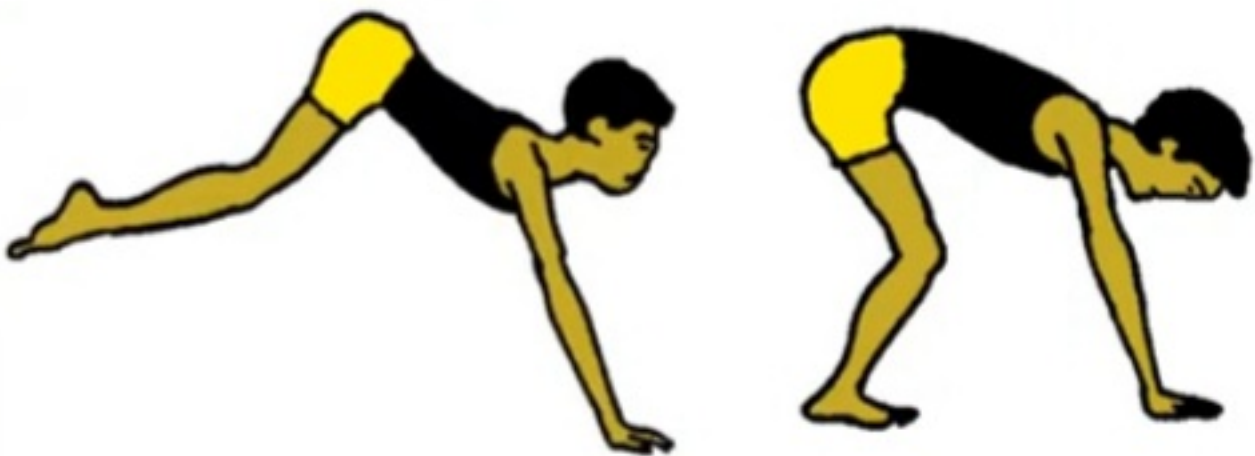
කකුළුවෙකු සේ පස්සට ගමන් කිරීම



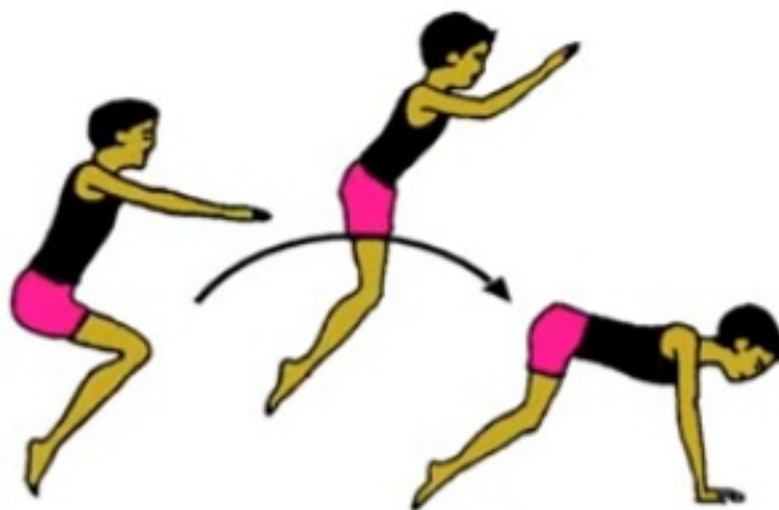
ඔටුවෙකු සේ ගමන් කිරීම



වඳුරකු සේ පැන පැන යාම



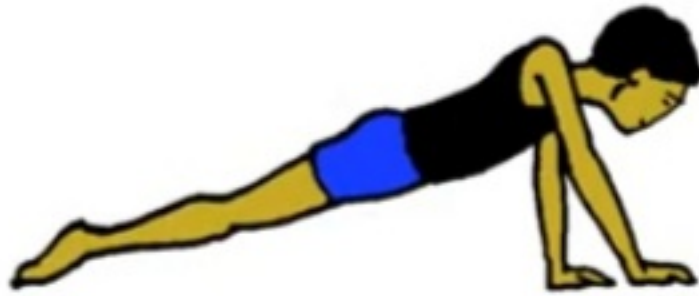
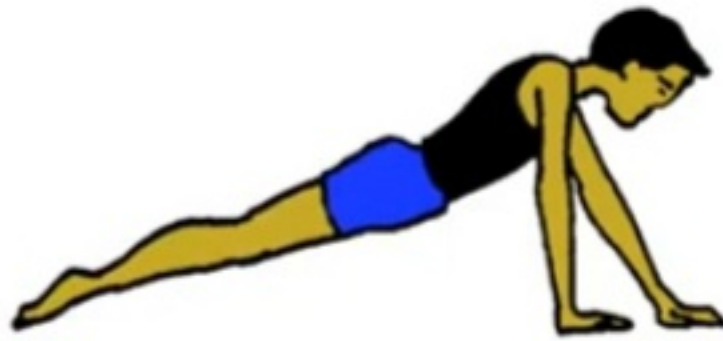
ගෙම්බෙකු සේ පැන පැන යාම



දියමැස්සෙකු සේ ගමන් කිරීම



සිල් මත්ස්‍යයා මෙන් ඇවිදීම



දෛමලිච්චෙකු මෙන් පැන පැන යාම



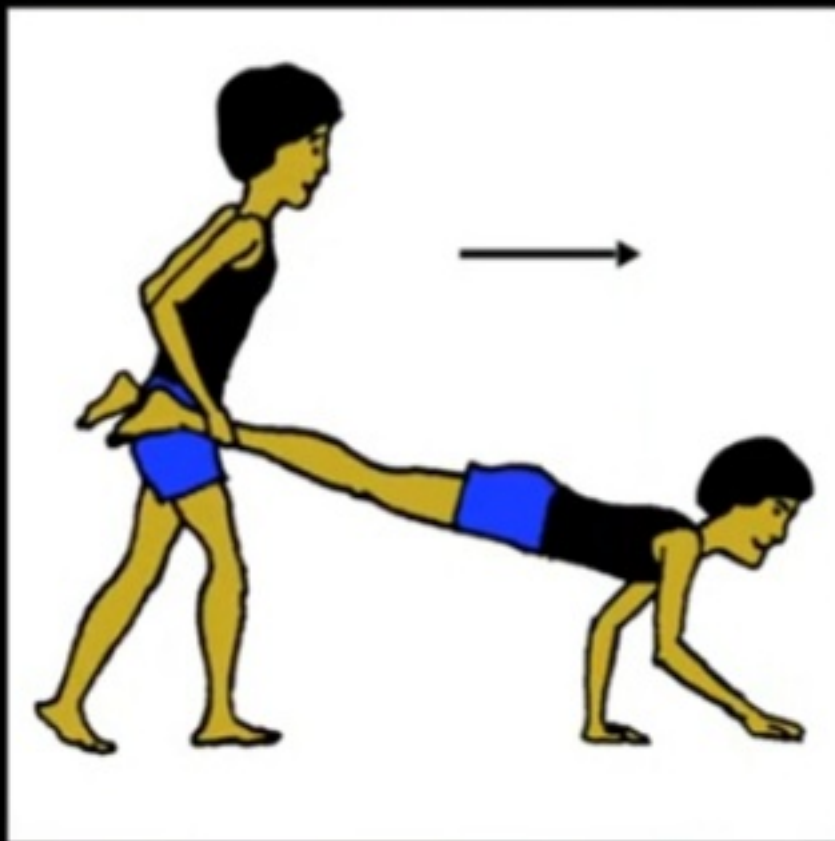
රොබෝ මිනිසා මෙන් ඇවිදීම



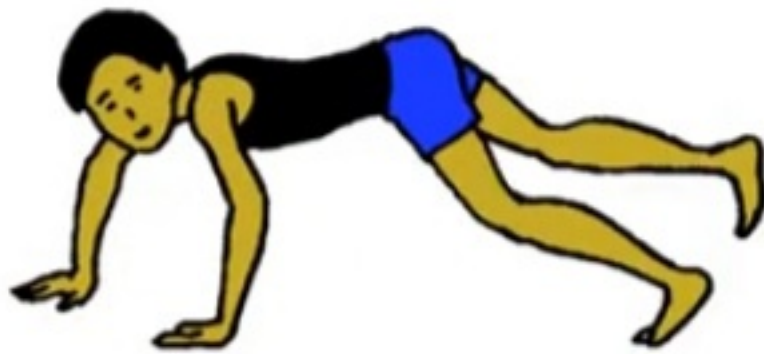
දළඹුවෙකු මෙන් ගමන් කිරීම



විල්බරෝවක් රැගෙන යන ආකාරයට ඇවිදීම



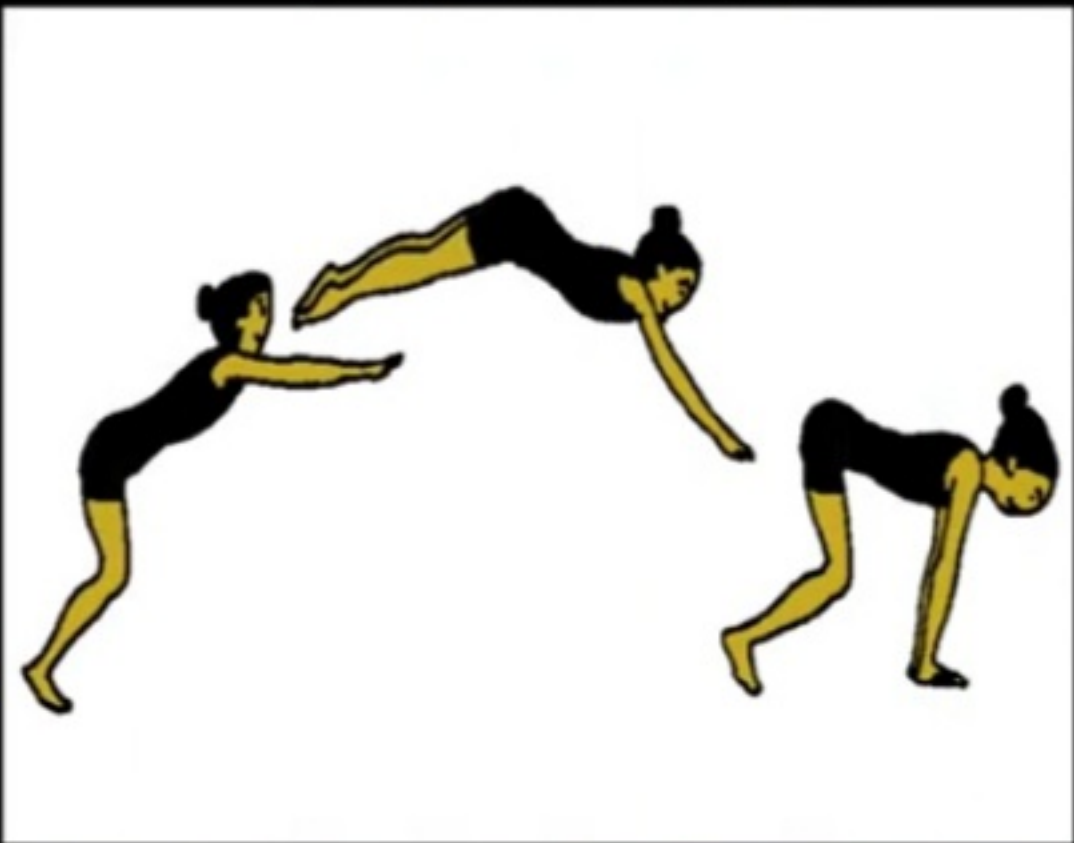
මතුළටතු සේ ගමන් කිරීම



කුඩැල්ල මෙන් යාම



දිවියෙකු සේ වේගයෙන් දිවීම



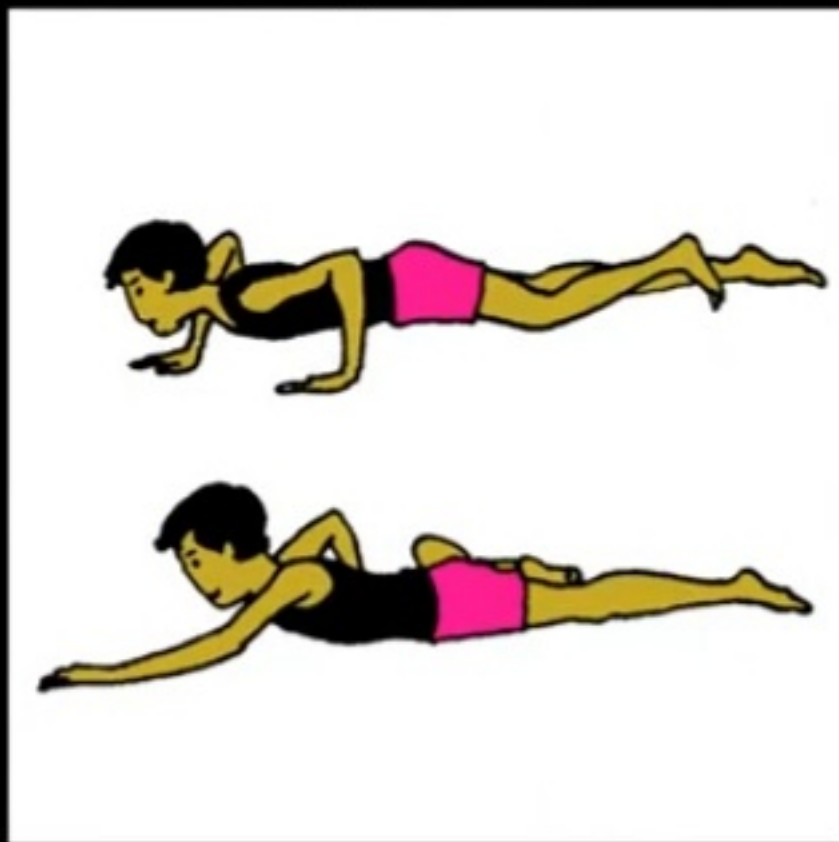
කතුලක් කැඩුණු බල්ලෙකු සේ යාම



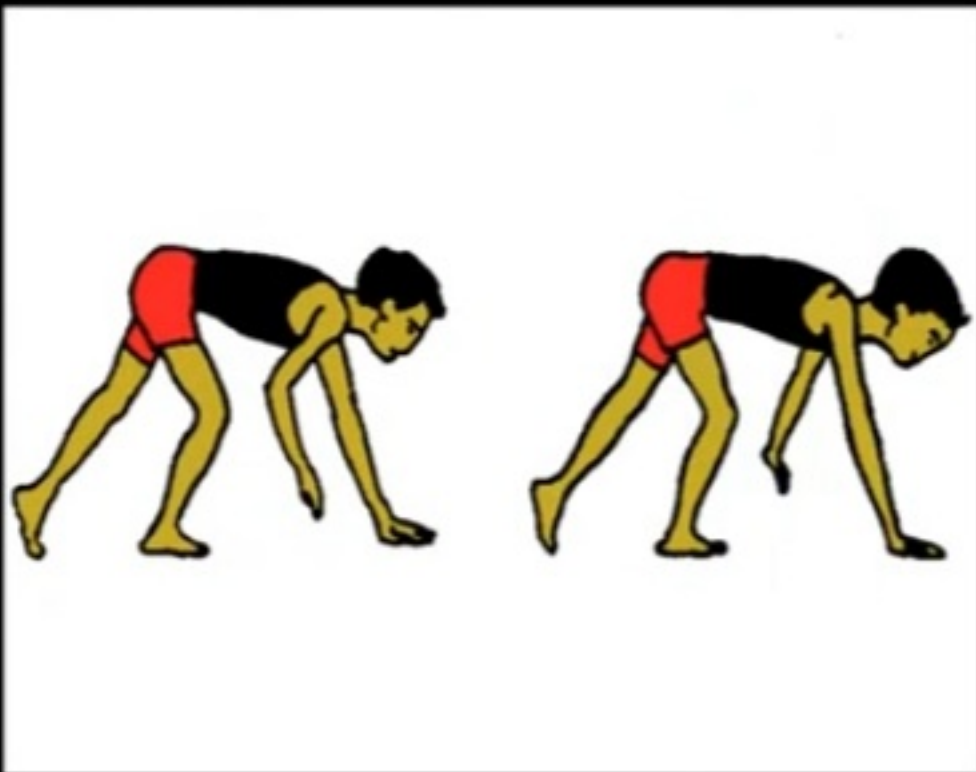
කැන්ගරුවෙකු සේ ගමන් කිරීම



කඩරගොයකු මෙන් ගමන් කිරීම



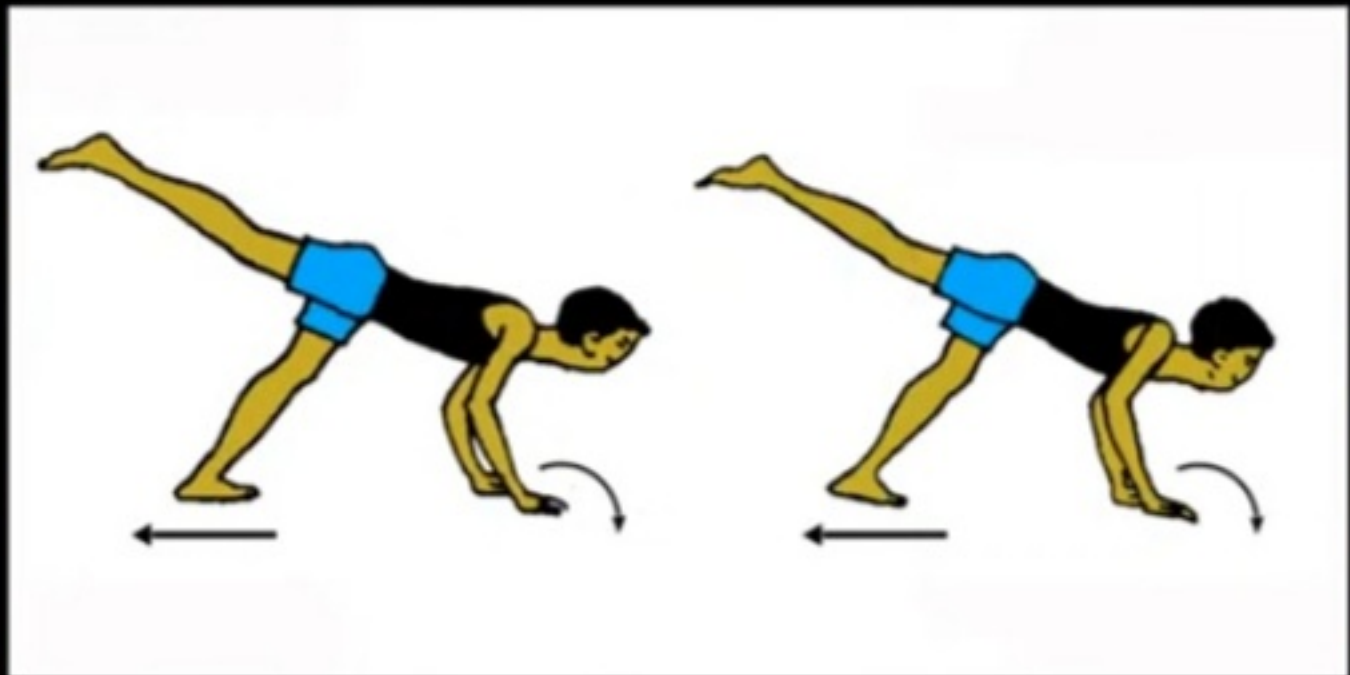
ඉඩ්බෙකු සේ ගමන් කිරීම



හාවෙකු සේ පැන පැන යාම



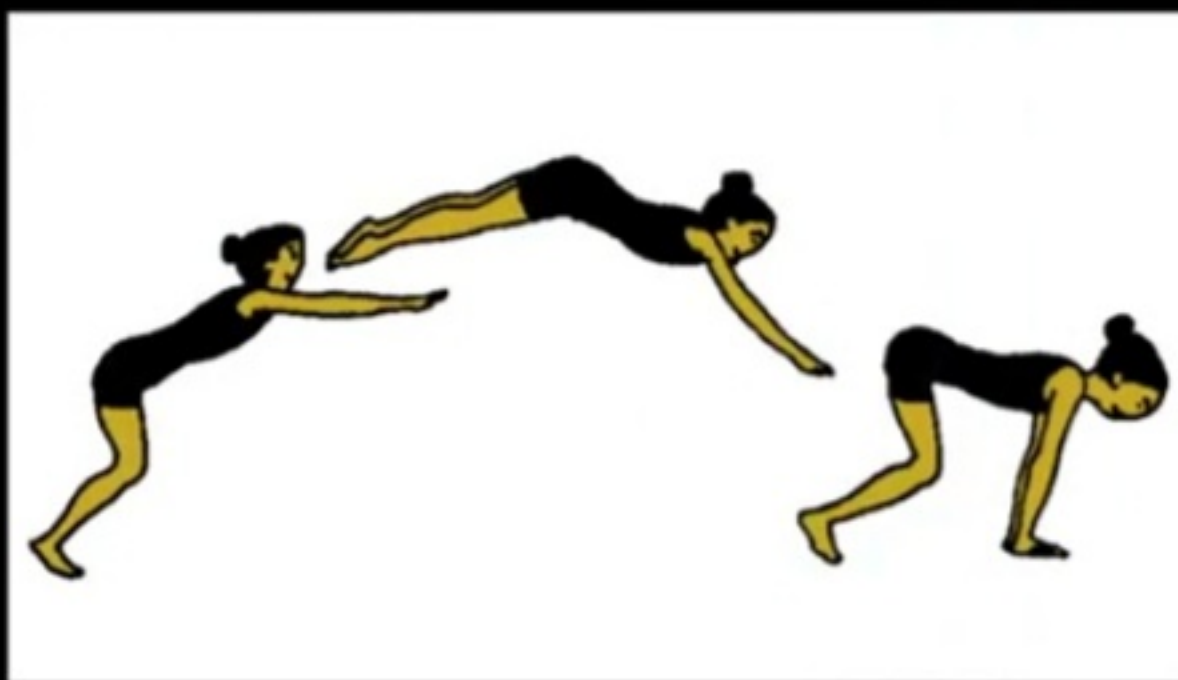
ගෝනුස්සෙකු සේ යාම



අපතෙකු සේ ගමන් කිරීම



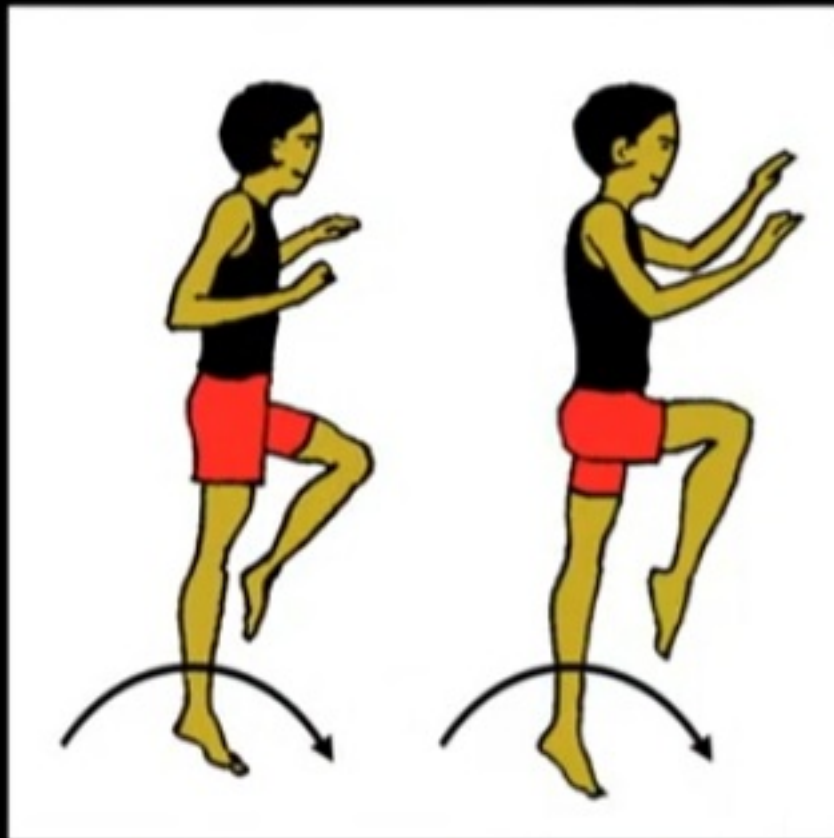
සිංහයකු සේ වේගයෙන් දිවීම



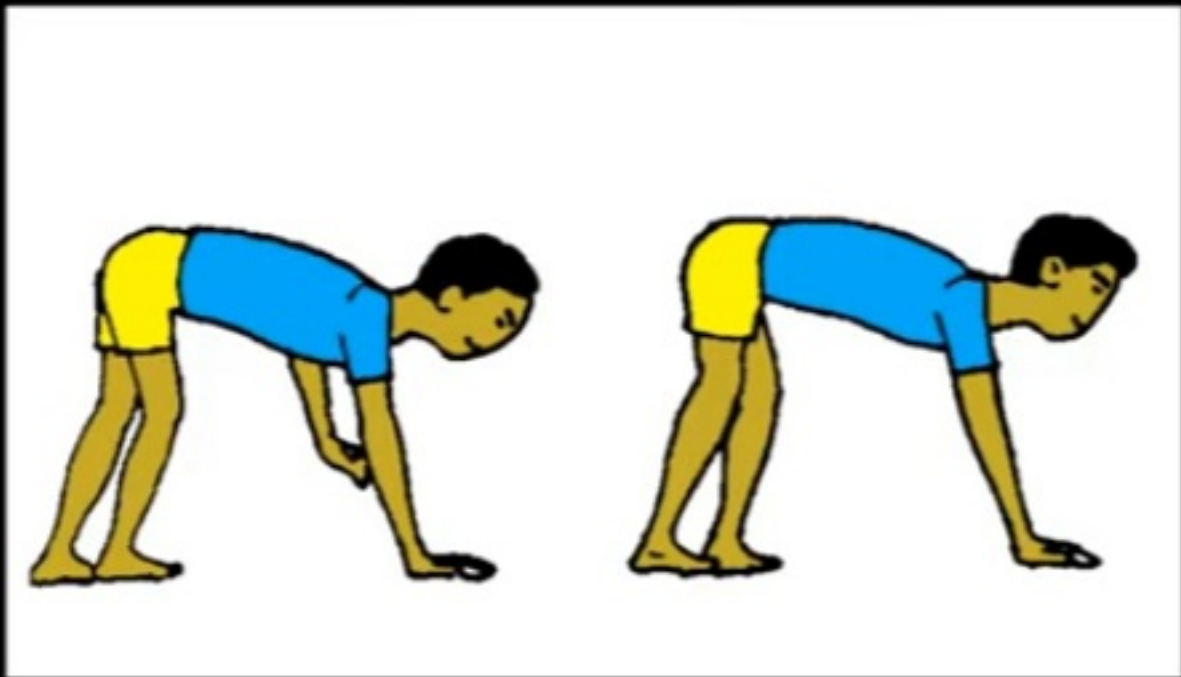
කකුල කැඩුණු බල්ලෙකු සේ වේගයෙන් දුවීම



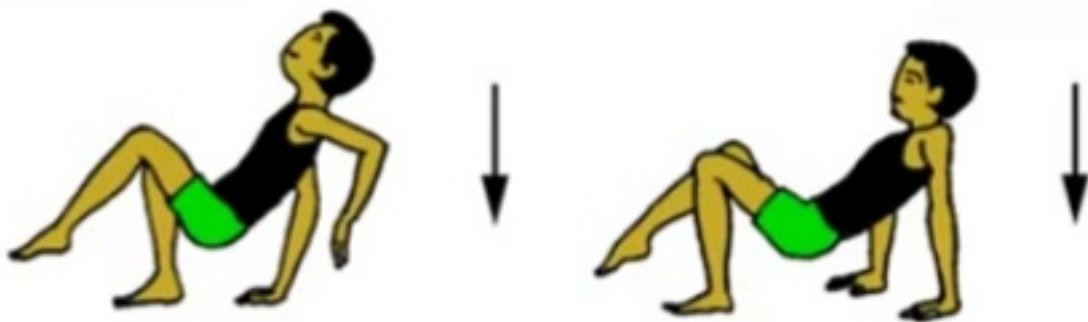
අන්වයෙකු මෙන් පැන පැන යාම



බර්ලෙකු සේ ඇවිදීම



කකුළුවකු සේ පැත්තෙන් පැත්තට ගමන් කිරීම



බළලෙකු මෙන් ගමන් කිරීම



කොකේන් සිටිගෙන ඉන්නා සේ ඇස් වසාගෙන සිටීම



අපතැම් රටවල් ඒක දේශික සතුන් තම රටේ ජාතික හෝ වෙනත් වැදගත් සංකේත සඳහා යොදා ගනී.

උදාහරණ :

- * පැන්ඩා - චීනයේ බෙයිජිං ඔලිම්පික් උළෙලේ සංකේතය කැන්ගරූ
- * වලිකුකුළා - ශ්‍රී ලංකාවේ ජාතික පක්ෂියා
- * කැන්ගරූ - ඕස්ට්‍රේලියාවේ ජාතික සංකේතය

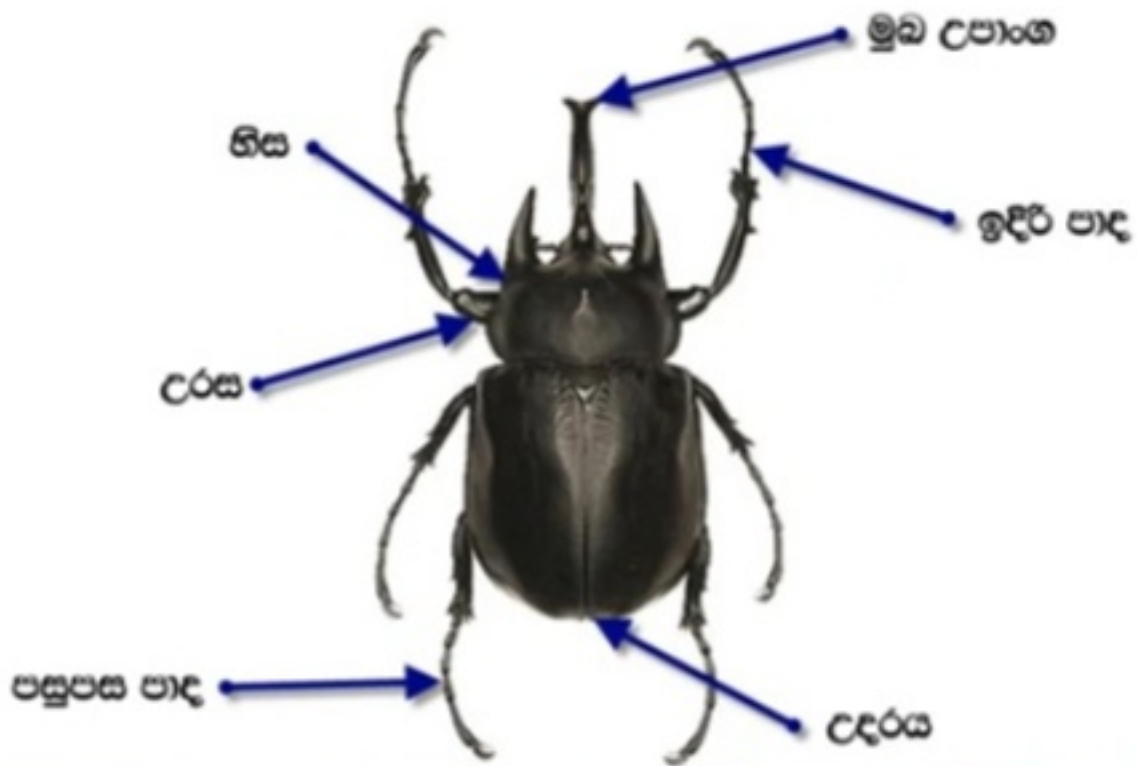
පැන්ඩා



වලිකුකුළා



කෘමියෙකුගේ කොටස් හඳුනා ගනිමු.



කෘමි සතුන්

ලක්ෂණ -

- ❖ පාද 6ක් පිහිටා තිබීම.
- ❖ ශරීරය ප්‍රධාන කොටස් 3කට බෙදේ.
 - හිස
 - උරස
 - උදරය
- ❖ ඇතැම් කෘමීන්ගේ උරස කොටසේ පිහිටා පිහිටා ඇත.

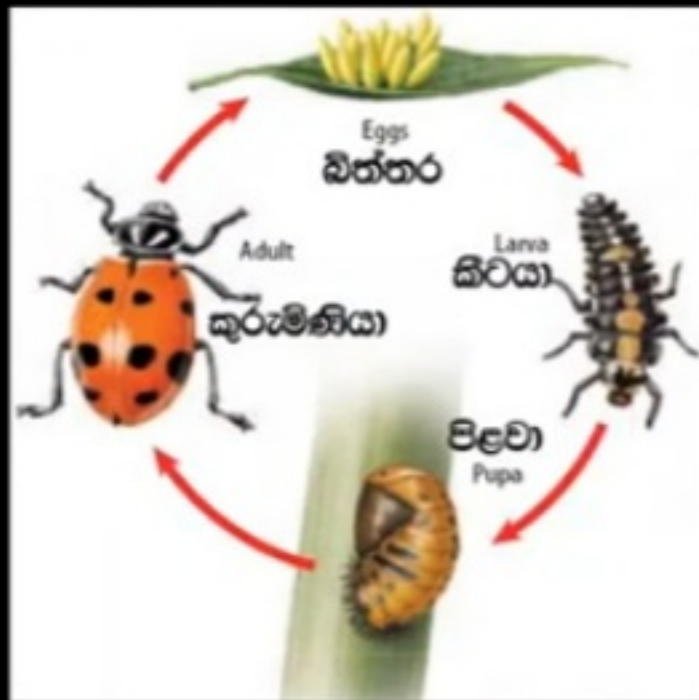


කාමී සතුන්ගේ ජීවන චක්‍ර

ගෙමැස්සාගේ ජීවන චක්‍රය



කුරුමිනියාගේ ජීවන චක්‍රය



කෘෂි සතුන්ගෙන් ලැබෙන ප්‍රයෝජන

* පරාගණය සඳහා උදව් වීම.

- ▶▶ මී මැස්සා
- ▶▶ සමනළයා
- ▶▶ කනෙයියා
- ▶▶ බඹරා
- ▶▶ දෙබරා

සමනළයා



බඹරා



දෙබරා



* ගොවිතැනේ දී වගාවන්ට හානි කරන සතුන් ආහාරයට ගැනීම.

- ▲ ඛත්කුරා
- ▲ ලේඩ්ඩන්
- ▲ වන්දා

* මී පැණි ලබා දීම.

- මී මැස්සා



ලේඩ් ඛන්



වන්දා



මී මැස්සා



ඛන් කුරා

කෘෂි සතුන්ගෙන් වන හානි

- ⇒ ගෙමැස්සා - කොළරාව, අතිසාරය, පාචනය වැනි රෝග පැතිරවීම.
- ⇒ මදුරුවා - මැලේරියාව, බරවා, ඩොංගු, විකුන්ගුන්යා, මොළේ උණ බෝ කිරීම.
- ⇒ කුරුමිනියා, පළඟැටියා - ශාකවල පත්‍ර හා මල් ආහාරයට ගැනීම.
- ⇒ පළතුරු මැස්සා - ශාක වල ගෙඩි තුළ හා කඳු තුළ බිත්තර දැමීම.

මදුරුවා



කුරුමිනියා



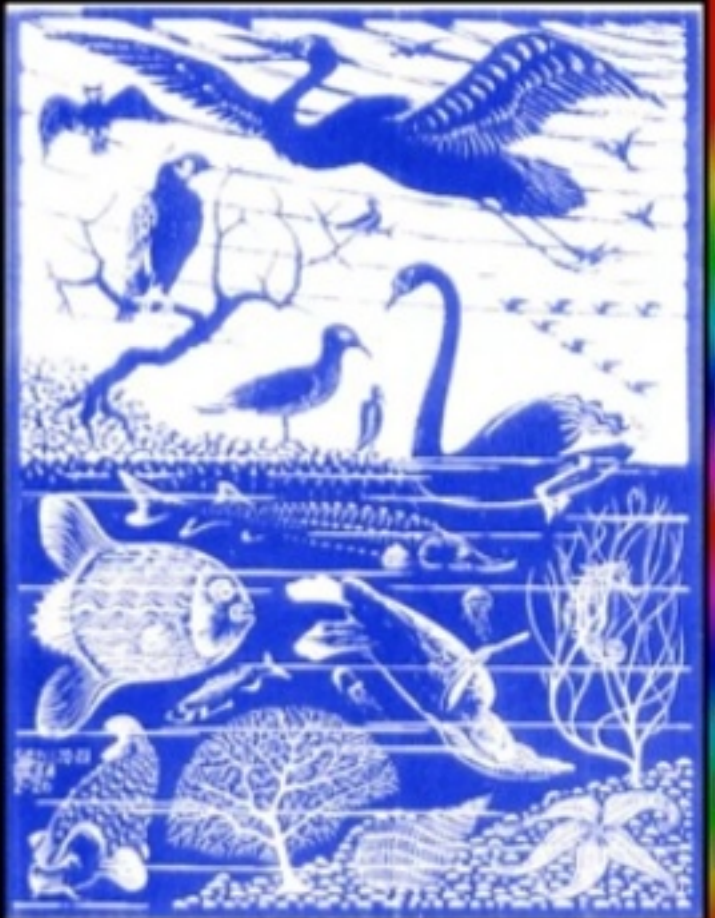
පළඟැටියා



ජලජ සතුන් හඳුනා ගනිමු.

⊗ ජලජ සතුන් වාසය කරන ස්ථාන අනුව කොටස් 3 කි.

1. ජලය තුළ වෙසෙන සතුන්
2. ජලය මතු පිට වෙසෙන සතුන්
3. ජලයෙන්, ගොඩබිමෙන් යන දෙකෙහි ම වෙසෙන සතුන්



1. පලය තුළ වෙසන සතුන්

ඉස්සා



මුහුදු අශ්වයා



බෙල්ලා



පසඟිල්ලා

මාළුවා

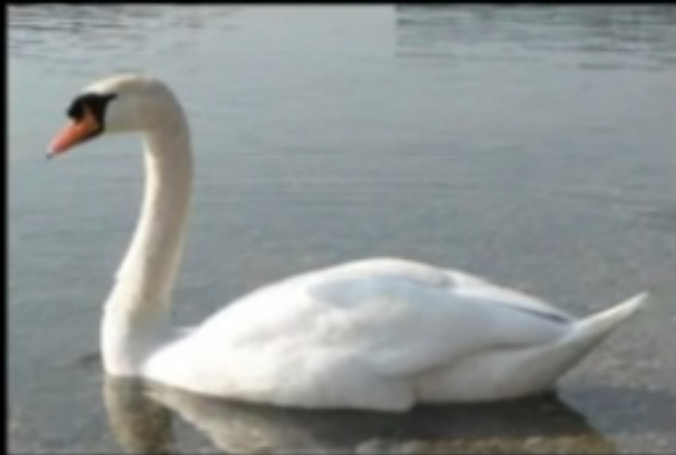


බුවල්ලා

2. ජලය මතු පිට වෙසන සතුන්

- * සේරුවා
- * පාත්තයා
- * දියකාලා

හංසයා



තාරාලා



3. ජලයේත්, ගොඩබිමේත් දැකෙහිම වෙසන සතුන්

- ☆ කැස්බෑව
- ☆ ඉබ්බ
- ☆ දියබල්ල



කකුළුව



ගෙම්බ

කිඹුල



කඩරසා



සමාජයීය වශයෙන් ඇති වාසි

- බල්ලා - ආරක්ෂාව සපයයි.
- බළලා - සුරතලකු ලෙස මානසික සතුටක් ලබා දෙයි.
- සුරතල් මසුන් - පරිසරයට අලංකාරයක්, මානසික සුවයක් ලැබේ.
- කුරුල්ලන් - නැරඹීමෙන් මානසික සතුටක් ලබා ගත හැක.

සුරතල් මසුන්



කුරුල්ලන්



පුසන්



ආර්ථික වාසි

- ☆ මී මැස්සා - මී පැණි නිපදවයි.
- ☆ ගවයා - කිරි නිපදවයි.
- ☆ කුකුලා - මස්, බිත්තර සපයයි.

බිත්තර



කිරි



කුකුල් මස්



මී පැණි



ගවයා ගෙන් අප ලබා ගන්නා ප්‍රයෝජන

- ☞ වැදගත්ම ප්‍රයෝජන වන්නේ කිරි ලබා ගැනීමයි.
- ☞ කිරි ආශ්‍රිත නිෂ්පාදන-

පිටිකළ කිරි



ලොක්ලේ



චීස්



කල් කිරි



මුදුවපු කිරි



බටර්



යෝගට්



ශ්‍රී ලංකාවේ කිරි නිෂ්පාදනයට දායක වන ආයතන

- * ශ්‍රී ලංකා මිල්කෝ ආයතනය
- * නෙස්ලේ ආයතනය
- * අඹේවල කිරි නිෂ්පාදන ආයතනය

අඹේවල කිරි නිෂ්පාදන ආයතනය



එළකිරි භාවිතය පිළිබඳ වෙළෙඳපොළක් නිර්මාණය වී තිබීමේ වැදගත්කම

- ✘ පිටි කිරි විදුරුවක මිලට වඩා එළකිරි විදුරුවක මිල අඩු වීම.
- ✘ හැවුම්, පෝෂදායී එළකිරි ලබා ගත හැකි වීම.
- ✘ කිරි ගොවියා හට සහනයක් ලැබීම.
- ✘ පිටි කිරි පිටරටින් ගෙන්වීම නිසා අධික වැයමක් දැරීමට සිදු වේ. එම නිසා එළකිරි භාවිතා කිරීමෙන් වියදම අඩු කර ගත හැකි වේ.



එළදෙන

☆ එළ ගවයාගේ ශරීර උෂ්ණත්වය 38.5°C (101.5°F) කි.

ආහාර ගැනීම

☞ තණ කොළ -

1. උලා කන තණකොළ (ගෝවර තණ කොළ)
2. කපා දෙන තණකොළ (පෝෂ තණ කොළ)

ආරක්ෂාව

- ☞ ප්‍රධාන ම කාර්ය වන්නේ ලෙඩ රෝග වලින් වලක්වා ගැනීමයි.
- ☞ එළ ගවයන් වාසය කරන ස්ථානය නිතරම පිරිසිදුව තබා ගැනීම වැදගත් ය.
- ☞ ගව මඩුව වැස්සට නොතෙමෙන සේ ඉදි කොට එළ ගවයා හොඳින් ආරක්ෂා කර ගත යුතු වේ.



සෘද්දෙන ලෙඩ රෝග

☆ වළගවයන්ට නොයකුත් වෛරස්, බැක්ටීරියා හා පරපෝෂිතයන් ගෙන් රෝග ඇති වේ.

⇒ කිහිතුලු උණ (කිහිතුල්ලන් ගෙන් බෝවේ.)

⇒ කාලගාත්‍ර රෝගය

⇒ ගව රක්තපාතය

⇒ බහා සෙල්ලෝසියස්

⇒ රික්ත පෙස්ට්

(තද උණ සහිත වෛරස් රෝගයකි.)

⇒ කුර හා මුඛ රෝග

